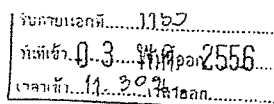


ภาคผนวก ก

สำเนาหนังสือเห็นชอบรายงานการประเมินผลกระทบ
สิ่งแวดล้อม โครงการก่อสร้างท่าเทียบเรือชายฝั่ง
(ท่าเทียบเรือ A) การท่าเรือแห่งประเทศไทย



กรุงเทพฯ ๑๐๕๐๐

โทรสาร ๐ ๒๒๖๕ ๖๖๒๒

ภาคผนวก ข

เอกสารการปฏิบัติตามมาตรการป้องกัน
และแก้ไขผลกระทบสิ่งแวดล้อม

ภาคผนวก ข-1

สำเนาหนังสือนำเสนอรายงาน
ผลการปฏิบัติตามมาตรการฯ ฉบับล่าสุด

สำเนาฉบับ

ที่ ทลฉ ๑๒/ ๐๖๕



การทำเรือแห่งประเทศไทย

๔๔๔ ถนนท่าเรือ แขวงคลองเตย

เขตคลองเตย กรุงเทพฯ ๑๐๑๑๐

๒๗ มกราคม ๒๕๖๕

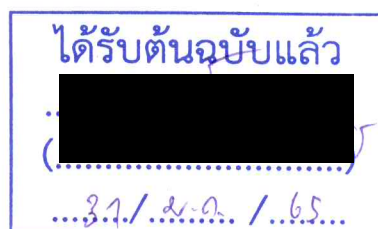
เรื่อง ขอนำส่งรายงานผลการปฏิบัติตามมาตรการป้องกัน และลดผลกระทบสิ่งแวดล้อม และมาตรการติดตามตรวจสอบคุณภาพสิ่งแวดล้อม ประจำปีเดือนกรกฎาคม - เดือนธันวาคม ๒๕๖๔

เรียน ผู้อำนวยการสำนักงานสิ่งแวดล้อมภาคที่ ๑๓ (จังหวัดชลบุรี)

- สิ่งที่ส่งมาด้วย
๑. รายงานผลการปฏิบัติตามมาตรการป้องกันและแก้ไขผลกระทบสิ่งแวดล้อม และมาตรการติดตามตรวจสอบผลกระทบสิ่งแวดล้อม โครงการท่าเรือแหลมฉบัง ขั้นที่ ๑ และขั้นที่ ๒ ประจำปีเดือนกรกฎาคม - เดือนธันวาคม ๒๕๖๔ จำนวน ๑ ฉบับ
 ๒. รายงานผลการปฏิบัติตามมาตรการป้องกันและแก้ไขผลกระทบสิ่งแวดล้อม และมาตรการติดตามตรวจสอบผลกระทบสิ่งแวดล้อม โครงการก่อสร้างท่าเทียบเรือบริการ ท่าเรือแหลมฉบัง ประจำปีเดือนกรกฎาคม - เดือนธันวาคม ๒๕๖๔ จำนวน ๑ ฉบับ
 ๓. รายงานผลการปฏิบัติตามมาตรการป้องกันและแก้ไขผลกระทบสิ่งแวดล้อม และมาตรการติดตามตรวจสอบผลกระทบสิ่งแวดล้อม โครงการท่าเรือแหลมฉบัง ขั้นที่ ๑ และขั้นที่ ๒ : การพัฒนาศูนย์การขนส่งตู้สินค้าทางรถไฟ ที่ท่าเรือแหลมฉบัง ประจำปีเดือนกรกฎาคม - เดือนธันวาคม ๒๕๖๔ จำนวน ๑ ฉบับ
 ๔. รายงานผลการปฏิบัติตามมาตรการป้องกันและแก้ไขผลกระทบสิ่งแวดล้อม และมาตรการติดตามตรวจสอบผลกระทบสิ่งแวดล้อม โครงการท่าเทียบเรือชายฝั่ง (ท่าเทียบเรือ A) ท่าเรือแหลมฉบัง ประจำปีเดือนกรกฎาคม - เดือนธันวาคม ๒๕๖๔ จำนวน ๑ ฉบับ

ตามที่ ท่าเรือแหลมฉบัง ได้มอบหมายให้ บริษัท ยูไนเต็ด แอนนาลิสต์ แอนด์ เอ็นจิเนียริง คอนซัลแตนท์ จำกัด เป็นผู้ดำเนินการติดตามตรวจสอบและวิเคราะห์ผลกระทบภายในอาณาบริเวณท่าเรือแหลมฉบัง ที่ได้กำหนดไว้ในรายงานการวิเคราะห์ผลกระทบสิ่งแวดล้อมของโครงการภายในท่าเรือแหลมฉบัง ประจำปีเดือนกรกฎาคม - เดือนธันวาคม ๒๕๖๔ นั้น

บัดนี้ บริษัทฯ ได้ดำเนินการติดตามตรวจสอบและวิเคราะห์ผลกระทบสิ่งแวดล้อมและจัดทำรายงานผลการปฏิบัติตามมาตรการฯ เสร็จเรียบร้อยแล้ว รายละเอียดตามสิ่งที่ส่งมาด้วย ๑ ๒ ๓ และ ๔



/จึงเรียนมา...

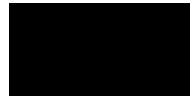


-๒-

จึงเรียนมาเพื่อโปรดพิจารณา และโปรดแจ้งการตอบรับรายงานและผลการพิจารณาให้
ท่าเรือแหลมฉบังทราบ จักเป็นพระคุณยิ่ง

ขอแสดงความนับถือ

ร้อยตำรวจตรี



(มนตรี ฤกษ์จำเนียร)

ผู้อำนวยการท่าเรือแหลมฉบัง

กองการช่าง สำนักปฏิบัติการ

ท่าเรือแหลมฉบัง

โทรศัพท์ ๐-๓๘๔๐-๙๒๔๕

โทรสาร ๐-๓๘๔๐-๙๓๓๙

สำเนาฉบับ

ที่ ทลณ ๑๒/๐๖๘



การทำเรือแห่งประเทศไทย

๔๔๔ ถนนท่าเรือ แขวงคลองเตย

เขตคลองเตย กรุงเทพฯ ๑๐๑๑๐

๒๗ มกราคม ๒๕๖๕

เรื่อง ขอนำส่งรายงานผลการปฏิบัติตามมาตรการป้องกัน และลดผลกระทบสิ่งแวดล้อม และมาตรการติดตามตรวจสอบคุณภาพสิ่งแวดล้อม ประจำเดือนกรกฎาคม – เดือนธันวาคม ๒๕๖๔

เรียน อธิบดีกรมเจ้าท่า

- สิ่งที่ส่งมาด้วย ๑. รายงานผลการปฏิบัติตามมาตรการป้องกันและแก้ไขผลกระทบสิ่งแวดล้อม และมาตรการติดตามตรวจสอบผลกระทบสิ่งแวดล้อม โครงการท่าเรือแหลมฉบัง ขั้นที่ ๑ และขั้นที่ ๒ ประจำเดือนกรกฎาคม – เดือนธันวาคม ๒๕๖๔ จำนวน ๑ ฉบับ
๒. รายงานผลการปฏิบัติตามมาตรการป้องกันและแก้ไขผลกระทบสิ่งแวดล้อม และมาตรการติดตามตรวจสอบผลกระทบสิ่งแวดล้อม โครงการก่อสร้างท่าเทียบเรือบริการ ท่าเรือแหลมฉบัง ประจำเดือนกรกฎาคม – เดือนธันวาคม ๒๕๖๔ จำนวน ๑ ฉบับ
๓. รายงานผลการปฏิบัติตามมาตรการป้องกันและแก้ไขผลกระทบสิ่งแวดล้อม และมาตรการติดตามตรวจสอบผลกระทบสิ่งแวดล้อม โครงการท่าเรือแหลมฉบัง ขั้นที่ ๑ และขั้นที่ ๒ : การพัฒนาศูนย์การขนส่งตู้สินค้าทางรถไฟ ที่ท่าเรือแหลมฉบัง ประจำเดือนกรกฎาคม – เดือนธันวาคม ๒๕๖๔ จำนวน ๑ ฉบับ
๔. รายงานผลการปฏิบัติตามมาตรการป้องกันและแก้ไขผลกระทบสิ่งแวดล้อม และมาตรการติดตามตรวจสอบผลกระทบสิ่งแวดล้อม โครงการท่าเทียบเรือชายฝั่ง (ท่าเทียบเรือ A) ท่าเรือแหลมฉบัง ประจำเดือนกรกฎาคม – เดือนธันวาคม ๒๕๖๔ จำนวน ๑ ฉบับ

ตามที่ ท่าเรือแหลมฉบัง ได้มอบหมายให้ บริษัท ยูโนเต็ต แอนนาลิสต์ แอนด์ เอ็นจิเนียริง คอนซัลแตนท์ จำกัด เป็นผู้ดำเนินการติดตามตรวจสอบและวิเคราะห์ผลกระทบภายในอาณานิคมท่าเรือแหลมฉบัง ที่ได้กำหนดไว้ในรายงานการวิเคราะห์ผลกระทบสิ่งแวดล้อมของโครงการภายในท่าเรือแหลมฉบัง ประจำเดือนกรกฎาคม – เดือนธันวาคม ๒๕๖๔ นั้น

บัดนี้ บริษัทฯ ได้ดำเนินการติดตามตรวจสอบและวิเคราะห์ผลกระทบสิ่งแวดล้อมและจัดทำรายงานผลการปฏิบัติตามมาตรการฯ เสร็จเรียบร้อยแล้ว รายละเอียดตามสิ่งที่ส่งมาด้วย ๑ ๒ ๓ และ ๔

/จึงเรียนมา...

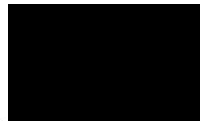


-๒-

จึงเรียนมาเพื่อโปรดพิจารณา และโปรดแจ้งการตอบรับรายงานและผลการพิจารณาให้
ท่าเรือแหลมฉบังทราบ จักเป็นพระคุณยิ่ง

ขอแสดงความนับถือ

ร้อยตำรวจตรี



(มนตรี ฤกษ์จำเนียร)

ผู้อำนวยการท่าเรือแหลมฉบัง

กองการช่าง สำนักปฏิบัติการ

ท่าเรือแหลมฉบัง

โทรศัพท์ ๐-๓๘๔๐-๙๒๔๕

โทรสาร ๐-๓๘๔๐-๙๓๓๙

สำเนาฉบับ

ที่ ทลณ ๑๒/ ๐๖๕



การทำเรือแห่งประเทศไทย

๔๔๔ ถนนท่าเรือ แขวงคลองเตย

เขตคลองเตย กรุงเทพฯ ๑๐๑๑๐

๒๗

มกราคม ๒๕๖๕

เรื่อง ขอนำส่งรายงานผลการปฏิบัติตามมาตรการป้องกัน และลดผลกระทบสิ่งแวดล้อม และมาตรการติดตามตรวจสอบคุณภาพสิ่งแวดล้อม ประจำปีเดือนกรกฎาคม - เดือนธันวาคม ๒๕๖๔

เรียน ผู้อำนวยการสำนักงานขนส่งทางน้ำที่ ๖ (ชลบุรี)

- สิ่งที่ส่งมาด้วย ๑. รายงานผลการปฏิบัติตามมาตรการป้องกันและแก้ไขผลกระทบสิ่งแวดล้อม และมาตรการติดตามตรวจสอบผลกระทบสิ่งแวดล้อม โครงการท่าเรือแหลมฉบัง ขั้นที่ ๑ และขั้นที่ ๒ ประจำปีเดือนกรกฎาคม - เดือนธันวาคม ๒๕๖๔ จำนวน ๒ ฉบับ และ CD-ROM จำนวน ๑ แผ่น
๒. รายงานผลการปฏิบัติตามมาตรการป้องกันและแก้ไขผลกระทบสิ่งแวดล้อม และมาตรการติดตามตรวจสอบผลกระทบสิ่งแวดล้อม โครงการก่อสร้างท่าเทียบเรือบริการ ท่าเรือแหลมฉบัง ประจำปีเดือนกรกฎาคม - เดือนธันวาคม ๒๕๖๓ จำนวน ๒ ฉบับ และ CD-ROM จำนวน ๑ แผ่น
๓. รายงานผลการปฏิบัติตามมาตรการป้องกันและแก้ไขผลกระทบสิ่งแวดล้อม และมาตรการติดตามตรวจสอบผลกระทบสิ่งแวดล้อม โครงการท่าเรือแหลมฉบัง ขั้นที่ ๑ และขั้นที่ ๒ : การพัฒนาศูนย์การขนส่งตู้สินค้าทางรถไฟ ที่ท่าเรือแหลมฉบัง ประจำปีเดือนกรกฎาคม - เดือนธันวาคม ๒๕๖๔ จำนวน ๒ ฉบับ และ CD-ROM จำนวน ๑ แผ่น
๔. รายงานผลการปฏิบัติตามมาตรการป้องกันและแก้ไขผลกระทบสิ่งแวดล้อม และมาตรการติดตามตรวจสอบผลกระทบสิ่งแวดล้อม โครงการท่าเทียบเรือชายฝั่ง (ท่าเทียบเรือ A) ท่าเรือแหลมฉบัง ประจำปีเดือนกรกฎาคม - เดือนธันวาคม ๒๕๖๔ จำนวน ๒ ฉบับ และ CD-ROM จำนวน ๑ แผ่น

ตามที่ ท่าเรือแหลมฉบัง ได้มอบหมายให้ บริษัท ยูไนเต็ด แอนนาลิสต์ แอนด์ เอ็นจิเนียริง คอนซัลแตนท์ จำกัด เป็นผู้ดำเนินการติดตามตรวจสอบและวิเคราะห์ผลกระทบภายในอาณาบริเวณท่าเรือแหลมฉบัง ที่ได้กำหนดไว้ในรายงานการวิเคราะห์ผลกระทบสิ่งแวดล้อมของโครงการภายในท่าเรือแหลมฉบัง ประจำปีเดือนกรกฎาคม - เดือนธันวาคม ๒๕๖๔ นั้น

บัดนี้ บริษัทฯ ได้ดำเนินการติดตามตรวจสอบและวิเคราะห์ผลกระทบสิ่งแวดล้อมและจัดทำรายงานผลการปฏิบัติตามมาตรการฯ เสร็จเรียบร้อยแล้ว รายละเอียดตามสิ่งที่ส่งมาด้วย ๑ ๒ ๓ และ ๔

ได้รับต้นฉบับแล้ว

...
(...
...31/.....1... /...65

/จึงเรียนมา...

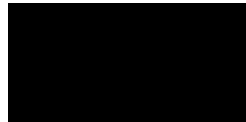


-๒-

จึงเรียนมาเพื่อโปรดพิจารณา และโปรดแจ้งการตอบรับรายงานและผลการพิจารณาให้
ท่าเรือแหลมฉบังทราบ จักเป็นพระคุณยิ่ง

ขอแสดงความนับถือ

ร้อยตำรวจตรี



(มนตรี ฤกษ์จำเนียร)

ผู้อำนวยการท่าเรือแหลมฉบัง

กองการช่าง สำนักปฏิบัติการ

ท่าเรือแหลมฉบัง

โทรศัพท์ ๐-๓๘๔๐-๙๒๔๕

โทรสาร ๐-๓๘๔๐-๙๓๓๙

สำเนาฉบับ

ที่ ทลณ ๑๒/ ๐๖๕



การทำเรือแห่งประเทศไทย

๔๔๔ ถนนท่าเรือ แขวงคลองเตย

เขตคลองเตย กรุงเทพฯ ๑๐๑๑๐

๒๗ มกราคม ๒๕๖๕

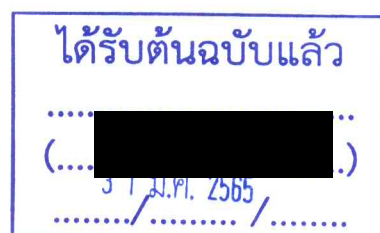
เรื่อง ขอนำส่งรายงานผลการปฏิบัติตามมาตรการป้องกัน และลดผลกระทบสิ่งแวดล้อม และมาตรการติดตามตรวจสอบคุณภาพสิ่งแวดล้อม ประจำปีนกรกฏาคม - เดือนธันวาคม ๒๕๖๔

เรียน นายกเทศมนตรีเทศบาลนครแหลมฉบัง

- สิ่งที่ส่งมาด้วย ๑. รายงานผลการปฏิบัติตามมาตรการป้องกันและแก้ไขผลกระทบสิ่งแวดล้อม และมาตรการติดตามตรวจสอบผลกระทบสิ่งแวดล้อม โครงการท่าเรือแหลมฉบัง ขั้นที่ ๑ และขั้นที่ ๒ ประจำปีนกรกฏาคม - เดือนธันวาคม ๒๕๖๔ จำนวน ๑ ฉบับ
๒. รายงานผลการปฏิบัติตามมาตรการป้องกันและแก้ไขผลกระทบสิ่งแวดล้อม และมาตรการติดตามตรวจสอบผลกระทบสิ่งแวดล้อม โครงการก่อสร้างท่าเทียบเรือบริการ ท่าเรือแหลมฉบัง ประจำปีนกรกฏาคม - เดือนธันวาคม ๒๕๖๔ จำนวน ๑ ฉบับ
๓. รายงานผลการปฏิบัติตามมาตรการป้องกันและแก้ไขผลกระทบสิ่งแวดล้อม และมาตรการติดตามตรวจสอบผลกระทบสิ่งแวดล้อม โครงการท่าเรือแหลมฉบัง ขั้นที่ ๑ และขั้นที่ ๒ : การพัฒนาศูนย์การขนส่งตู้สินค้าทางรถไฟ ที่ท่าเรือแหลมฉบัง ประจำปีนกรกฏาคม - เดือนธันวาคม ๒๕๖๔ จำนวน ๑ ฉบับ
๔. รายงานผลการปฏิบัติตามมาตรการป้องกันและแก้ไขผลกระทบสิ่งแวดล้อม และมาตรการติดตามตรวจสอบผลกระทบสิ่งแวดล้อม โครงการท่าเทียบเรือชายฝั่ง (ท่าเทียบเรือ A) ท่าเรือแหลมฉบัง ประจำปีนกรกฏาคม - เดือนธันวาคม ๒๕๖๔ จำนวน ๑ ฉบับ

ตามที่ ท่าเรือแหลมฉบัง ได้มอบหมายให้ บริษัท ยูไนเต็ด แอนนาลิสต์ แอนด์ เอ็นจิเนียริง คอนซัลแตนท์ จำกัด เป็นผู้ดำเนินการติดตามตรวจสอบและวิเคราะห์ผลกระทบภายในอาณานิบริเวณท่าเรือแหลมฉบัง ที่ได้กำหนดไว้ในรายงานการวิเคราะห์ผลกระทบสิ่งแวดล้อมของโครงการภายในท่าเรือแหลมฉบัง ประจำปีนกรกฏาคม - เดือนธันวาคม ๒๕๖๔ นั้น

บัดนี้ บริษัทฯ ได้ดำเนินการติดตามตรวจสอบและวิเคราะห์ผลกระทบสิ่งแวดล้อมและจัดทำรายงานผลการปฏิบัติตามมาตรการฯ เสร็จเรียบร้อยแล้ว รายละเอียดตามสิ่งที่ส่งมาด้วย ๑ ๒ ๓ และ ๔



/จึงเรียนมา...



-๒-

จึงเรียนมาเพื่อโปรดพิจารณา และโปรดแจ้งการตอบรับรายงานและผลการพิจารณาให้
ท่าเรือแหลมฉบังทราบ จักเป็นพระคุณยิ่ง

ขอแสดงความนับถือ

ร้อยตำรวจตรี



(มนตรี ฤกษ์จำเนียร)

ผู้อำนวยการท่าเรือแหลมฉบัง

กองการช่าง สำนักปฏิบัติการ

ท่าเรือแหลมฉบัง

โทรศัพท์ ๐-๓๘๔๐-๙๒๔๕

โทรสาร ๐-๓๘๔๐-๙๓๓๙

ภาคผนวก ข-2

ข้อกำหนดของท่าเรือแหลมฉบัง
(ซึ่งระบุรายละเอียด ห้ามทิ้งน้ำมัน ขยะมูลฝอย กากของเสีย
เศษวัสดุ ลงทะเล ซึ่งสอดคล้องกับ MARPOL /
และมีบทลงโทษ /การขนส่งทางบก ความเร็ว น้ำหนัก
การดับเครื่องยนต์/ การวางสินค้า ตู้คอนเทนเนอร์)

ข้อบังคับการทำเรือแห่งประเทศไทย

ว่าด้วยความปลอดภัย การใช้ทำเรือ บริการและความสะดวกต่าง ๆ
ของท่าเรือแหลมฉบัง พ.ศ. ๒๕๖๒

เพื่อให้ท่าเรือแหลมฉบังได้มีหลักเกณฑ์วิธีปฏิบัติเกี่ยวกับความปลอดภัย การใช้ทำเรือ บริการและความสะดวกต่าง ๆ อาศัยอำนาจตามความในมาตรา ๙ (๔) และมาตรา ๒๙ (๑) แห่งพระราชบัญญัติการทำเรือแห่งประเทศไทย พ.ศ. ๒๕๔๔ คณะกรรมการการทำเรือแห่งประเทศไทย จึงวางข้อบังคับไว้ ดังต่อไปนี้

ข้อ ๑ ข้อบังคับนี้เรียกว่า “ข้อบังคับการทำเรือแห่งประเทศไทย ว่าด้วยความปลอดภัย การใช้ทำเรือ บริการและความสะดวกต่าง ๆ ของท่าเรือแหลมฉบัง พ.ศ. ๒๕๖๒”

ข้อ ๒ ให้ใช้ข้อบังคับนี้ตั้งแต่วันถัดจากวันประกาศเป็นต้นไป

ข้อ ๓ ในข้อบังคับนี้

“กทท.” หมายความว่า การท่าเรือแห่งประเทศไทย

“ทลฉ.” หมายความว่า ท่าเรือแหลมฉบัง หน่วยงานที่การทำเรือแห่งประเทศไทยแต่งตั้ง โดยอาศัยพระราชบัญญัติการทำเรือแห่งประเทศไทย ให้ทำหน้าที่บริหารงานท่าเรือแหลมฉบัง

“ผู้อำนวยการ” หมายความว่า ผู้อำนวยการการทำเรือแห่งประเทศไทย

“อาณาบริเวณ” หมายความว่า อาณาบริเวณท่าเรือแหลมฉบัง ตามพระราชกฤษฎีกากำหนด อาณาบริเวณของการท่าเรือแห่งประเทศไทย ณ ท่าเรือแหลมฉบัง

“ท่าเรือ” หมายความว่า ท่าเทียบเรือ ทางเข้าท่าเรือ ร่องน้ำและทางเดินเรือมายังบริเวณ ที่กลับลำเรือ อยู่ต่อเรือและอุปกรณ์ หรือเครื่องมือที่ช่วยอำนวยความสะดวกต่าง ๆ ที่อยู่ภายในอาณาบริเวณ ของท่าเรือแหลมฉบัง

“พนักงาน” หมายความว่า พนักงานของการท่าเรือแห่งประเทศไทย

“เจ้าพนักงานนำร่อง” หมายความว่า เจ้าพนักงานนำร่องของรัฐ หรือบุคคลที่ได้รับการมอบหมาย โดยท่าเรือแหลมฉบัง ให้ทำหน้าที่แนะนำการเดินเรือในพื้นที่ที่ท่าเรือแหลมฉบังกำหนด

“นายเรือ” หมายความว่า ผู้ควบคุมเรือ แต่ไม่รวมถึงเจ้าพนักงานนำร่อง

“เจ้าของเรือ” หมายความว่า บุคคลธรรมดา หรือนิติบุคคลที่เป็นเจ้าของเรือ

“ผู้เช่าเรือ” หมายความว่า หน่วยงาน หรือนิติบุคคล หรือบุคคลธรรมดา ที่เช่าเรือจาก เจ้าของเรือ หรือเรือลำเลียง และเป็นผู้ที่มีอำนาจตัดสินใจในการสั่งให้เรือเข้าท่าเรือต่าง ๆ

“ตัวแทนเรือ” หมายความว่า หน่วยงาน หรือนิติบุคคล หรือบุคคลธรรมดา ที่ทำหน้าที่ ในนามนายเรือ เจ้าของเรือ หรือผู้เช่าเรือเกี่ยวกับการปฏิบัติของเรือในท่าเรือ เช่นการขอใช้เรือช่วยลากจูง พนักงานนำร่องคนรับเชือก และมีหน้าที่ประสานงานกับหน่วยงานอื่นของรัฐ

“ผู้ประกอบการท่าเทียบเรือ” หมายความว่า นิติบุคคลผู้ได้รับสัมปทานให้ดำเนินการประกอบกิจการท่าเทียบเรือของการท่าเรือแห่งประเทศไทย

“เรือ” หมายความว่า ยานพาหนะทางน้ำทุกชนิด ไม่ว่าจะใช้เพื่อบรรทุกทุกลำเลียง โดยสารลาก จูง ดัน ยก ขุดหรือลาก รวมทั้งยานพาหนะอย่างอื่นที่สามารถใช้น้ำได้ทำนองเดียวกัน

“เรือที่ใช้ในกิจการท่าเรือ” หมายความว่า เรือของการท่าเรือแห่งประเทศไทย รวมถึงเรือเอกชนที่ได้รับอนุญาตให้ดำเนินการในเขตท่าเรือ

“รถ” หมายความว่า ยานพาหนะทางบกทุกชนิดที่ใช้ในการขนส่งทางบก ซึ่งขับเคลื่อนด้วยกำลังเครื่องยนต์ กำลังไฟฟ้า หรือพลังงานอื่น และหมายความรวมถึงรถพ่วงของรถนั้นด้วย ทั้งนี้ เว้นแต่รถไฟและรถราง

“การบรรทุกขนถ่ายสินค้า” หมายความว่า การบรรทุกขนถ่ายสินค้า ตู้สินค้า ขึ้นหรือลงจากเรือ รวมถึงการขนส่งสินค้าที่อยู่บนท่าเรือ ในโรงพักสินค้า หรือในพื้นที่สำหรับวางสินค้า

“คลังสินค้าอันตราย” หมายความว่า สถานที่สำหรับจัดเก็บหรือพักสินค้าอันตรายที่บรรจุในบรรจุภัณฑ์ หรือตู้บรรจุสินค้าในอาณาบริเวณ

“ตู้บรรจุสินค้า” หมายความว่า ภาชนะบรรจุของ ชนิดที่ใช้บรรจุของเพื่อความสะดวก หรือเพื่อความปลอดภัยในการขนส่งระหว่างประเทศ ซึ่งมีคุณสมบัติตามมาตรฐานการขนส่งสินค้าระหว่างประเทศหรือมาตรฐานอื่นตามที่องค์กรระหว่างประเทศกำหนด

“ของ” หมายความว่า สสาริมทรัพย์ สัตว์มีชีวิต รวมทั้งภาชนะขนส่งที่ผู้ประกอบการขนส่งต่อเนื่องมิได้เป็นผู้จัดหา มาไม่ว่าของเหล่านั้นจะบรรทุก หรือได้บรรทุกไว้บนหรือใต้ระวาง

“เครื่องมืออุปกรณ์” หมายความว่า เครื่องมือหรืออุปกรณ์ ที่ใช้ในการบรรทุกขนถ่ายสินค้าในท่าเทียบเรือต่าง ๆ ที่ตั้งอยู่ภายในอาณาบริเวณของท่าเรือแหลมฉบัง

“ขยะ” หมายความว่า ของเสียทุกชนิดไม่ว่าจะเป็นของเสียจากอาหาร ของเสียจากการพักอาศัย ของเสียจากการปฏิบัติงาน พลาสติก เศษสินค้า แก้วจากเตาเผา น้ำมันสำหรับประกอบการ เครื่องมือประมง ซากสัตว์ และสิ่งที่เกิดขึ้นจากการปฏิบัติงานของเรือ ซึ่งต้องทิ้งอย่างสม่ำเสมอหรือตามกำหนดเวลา ซึ่งไม่รวมถึง สารเหลวมีพิษระวาง สารอันตรายที่ขนส่งทางทะเลในรูปแบบหีบห่อ สิ่งปฏิกูล และพลาสติกที่ได้จากการทำประมง

“ของเสีย” หมายความว่า สิ่งปฏิกูลหรือวัสดุที่ไม่ใช้แล้ว ที่มีองค์ประกอบ หรือปนเปื้อนสารอันตราย หรือมีคุณสมบัติที่เป็นอันตราย

“มลพิษ” หมายความว่า วัตถุอันตรายและมลสารอื่น ๆ รวมทั้งกาก ตะกอน หรือสิ่งตกค้างจากสิ่งเหล่านั้น ที่ถูกปล่อยทิ้งจากแหล่งกำเนิดมลพิษหรือที่มีอยู่ในสิ่งแวดล้อมตามธรรมชาติ ซึ่งก่อให้เกิด หรืออาจก่อให้เกิดผลกระทบต่อคุณภาพสิ่งแวดล้อม หรือภาวะที่เป็นพิษภัยอันตรายต่อสุขภาพอนามัยของประชาชนได้ และให้หมายความรวมถึง รังสี ความร้อน แสง เสียง กลิ่น ความสั่นสะเทือน หรือเหตุรำคาญอื่น ๆ ที่เกิดหรือถูกปล่อยจากแหล่งกำเนิดมลพิษด้วย

ข้อ ๔ ให้ผู้อำนวยการท่าเรือแหลมฉบังเป็นผู้รักษาการให้เป็นไปตามข้อบังคับนี้ และมีอำนาจในการออกระเบียบ คำสั่ง ประกาศหรือหลักปฏิบัติอื่นใด รวมทั้งมีอำนาจในการวินิจฉัยชี้ขาดกรณีที่มีปัญหาเกี่ยวกับการดำเนินการตามข้อบังคับนี้และให้ถือเป็นที่สุด ก่อนรายงานให้ผู้อำนวยการทราบ

หมวด ๑

บททั่วไป

ข้อ ๕ เรือทุกลำต้องแจ้งวัตถุประสงค์ในการเข้ามาในอาณาบริเวณ พร้อมทั้งต้องยื่นคำร้องขอ นำเรือเข้าต่อ ทลน. และวางเงินหรือหนังสือค้ำประกันของธนาคาร เพื่อเป็นประกันการชำระค่าภาระ ตามอัตราที่ กทท. กำหนด ก่อนนำเรือผ่านเข้าไม่น้อยกว่า ๒๔ ชั่วโมง

ข้อ ๖ บุคคลใดที่เข้ามาภายในอาณาบริเวณ ต้องปฏิบัติตามข้อบังคับ ระเบียบ คำสั่ง ประกาศ ของ ทลน. หากบุคคลนั้นทำความเสียหายแก่ ทลน. บุคคลนั้นต้องชดเชยค่าเสียหายต่าง ๆ ที่อาจเกิดขึ้น และ ทลน. มีสิทธิสั่งให้บุคคลนั้นออกจากอาณาบริเวณได้ทันที

ข้อ ๗ รถทุกชนิดที่เข้ามาภายในอาณาบริเวณ ต้องปฏิบัติตามข้อบังคับ ระเบียบ คำสั่ง หรือประกาศต่าง ๆ ที่ ทลน. กำหนด ทั้งนี้ ให้นำพระราชบัญญัติจราจรทางบกมาบังคับใช้โดยอนุโลม

ข้อ ๘ การจอดรถและการวางตู้บรรจุสินค้าภายในอาณาบริเวณ ต้องปฏิบัติตามข้อบังคับ ระเบียบ คำสั่ง หรือประกาศต่าง ๆ ที่ ทลน. กำหนด

ข้อ ๙ ผู้อำนวยการท่าเรือแหลมฉบังหรือพนักงานที่ได้รับมอบหมาย มีสิทธิออกคำสั่งให้ ผู้ที่เข้ามาในอาณาบริเวณ ทลน. ปฏิบัติตาม และมีสิทธิลงไปในเรือหรือขึ้นบนรถ ที่เข้ามาในอาณาบริเวณ ทลน. ได้ตลอดเวลา

ทั้งนี้ การร้องทุกข์ใด ๆ อันเนื่องจากข้อบังคับ หรือคำสั่ง หรือการกระทำของผู้อำนวยการ ท่าเรือแหลมฉบังหรือของพนักงาน ต้องยื่นเป็นหนังสือต่อผู้อำนวยการ ภายใน ๗ วันทำการ นับแต่วันที่ ได้รับความเสียหาย หากพ้นกำหนด กทท. จะไม่รับพิจารณา

ข้อ ๑๐ บุคคลใดที่เข้ามาภายในอาณาบริเวณ นอกจากความรับผิดชอบตามข้อบังคับนี้ ยังคงต้องมีความรับผิดชอบต่อกฎหมายอื่นที่เกี่ยวข้อง

ข้อ ๑๑ นายเรือ หรือเจ้าของเรือ หรือผู้เช่าเรือ หรือตัวแทนเรือ มีหน้าที่ขออนุญาตนำเรือ เข้าเทียบท่าภายในอาณาบริเวณ และ ทลน. อาจปฏิเสธการอนุญาตด้วยเหตุผลด้านความปลอดภัย ต่อความมั่นคง หรือต่อสาธารณะ

ข้อ ๑๒ ทลน. มีสิทธิสั่งระงับเรือที่ไม่พร้อมสำหรับการบรรทุกและขนถ่ายสินค้าเข้าเทียบท่า เพื่อให้เรืออื่น ๆ ที่มีความพร้อมในการบรรทุกและขนถ่ายสินค้าเข้าเทียบท่าแทนได้

ข้อ ๑๓ หาก ทลฉ. พบว่าเรือลำใดก่อให้เกิดความเสียหายแก่ ทลฉ. หรือสิ่งแวดล้อมภายในอาณาบริเวณ ทลฉ. ขอสงวนสิทธิในการเรียกร้องค่าเสียหายต่อเจ้าของเรือ หรือผู้เช่าเรือ หรือตัวแทนเรือ

หมวด ๒
ความปลอดภัย

ข้อ ๑๔ การเดินเรือในอาณาบริเวณ ให้เป็นไปตามหลักสากลและความปลอดภัยในการเดินเรือโดยอัตราความเร็วในการเดินเรือต้องเป็นไปตามที่กรมเจ้าท่า หรือกฎหมายอื่นที่เกี่ยวข้องกำหนด

ข้อ ๑๕ เรือที่ลอยลำอยู่ ต้องมีการควบคุมเรือไม่ให้เกิดขวางการเดินเรือของเรืออื่น ๆ

ข้อ ๑๖ เรือทุกลำต้องใช้บริการเรือลากจูงของ ทลฉ. ในการนำเรือเข้าเทียบท่า หรือออกจากท่าเทียบเรือหรือย้ายท่าเทียบเรือ ทั้งนี้ ให้เป็นไปตามที่กรมเจ้าท่าหรือกฎหมายอื่นที่เกี่ยวข้องกำหนด

ข้อ ๑๗ เรือทุกลำในอาณาบริเวณต้องเผ่าฟางทางวิทยุสื่อสารให้นายเรือรายงานการเดินเรือและข้อมูลผ่านวิทยุสื่อสาร ก่อนเข้าอาณาบริเวณ หลังจากเข้าเทียบท่า และก่อนออกจากท่าเทียบเรือ

นายเรือต้องแจ้งแก่เรือลำอื่นก่อนที่จะออกจากท่าเทียบเรือ ก่อนเลี้ยวหรือออกจากช่องทางและผ่านมุมอับ โดยแจ้งชื่อเรือและทิศทางที่จะไป

ข้อ ๑๘ การใช้สัญญาณเสียงและสัญญาณแสงในอาณาบริเวณ ให้เป็นไปตามที่กรมเจ้าท่าหรือกฎหมายอื่นที่เกี่ยวข้องกำหนด

ข้อ ๑๙ เรือต้องจอดอย่างปลอดภัย โดยต้องตรวจสอบเชือกผูกเรือให้เหมาะกับระดับน้ำ กระแสน้ำและกระแสน้ำที่เกิดขึ้นจริง การจอดเรือจะต้องดำเนินการในลักษณะที่เชือกหรือลวดทั้งหมดจะต้องตึงเท่ากัน และอยู่ในตำแหน่งที่เหมาะสม เชือกจะต้องสามารถปลดออกได้อย่างสะดวกรวดเร็ว ในกรณีที่จำเป็น นายเรือต้องจัดให้มีอุปกรณ์กันกระแทกหรือลูกตะเพราที่เหมาะสม

ข้อ ๒๐ เรือต้องมีสิ่งอำนวยความสะดวกให้คนขึ้นลงเรือได้อย่างปลอดภัย การจัดการใด ๆ จะต้องปฏิบัติตามระเบียบ คำสั่ง ประกาศ ที่ ทลฉ. กำหนด หรือกฎหมายอื่นที่เกี่ยวข้องกำหนด

ทั้งนี้ เรือเดินทะเลจะต้องติดตาข่ายที่บันไดทางขึ้นเรือทุกแห่ง

ข้อ ๒๑ เรือต้องจัดเตรียมอุปกรณ์ขึ้นลงเรือและจะต้องไม่กีดขวางหรือเป็นอันตรายต่อการจราจรบนท่าเทียบเรือ หรือเครื่องมืออุปกรณ์ที่ลอยน้ำได้ สิ่งอำนวยความสะดวกนั้นจะต้องมีการผูกยึดเพื่อป้องกันการเคลื่อนย้ายหรือหล่นลงมา และจะต้องจัดให้มีแสงสว่างเพียงพอ

ข้อ ๒๒ เรือที่อยู่ในอาณาบริเวณให้นายเรือ หรือเจ้าของเรือ หรือตัวแทนเรือ ต้องจัดหาเจ้าหน้าที่ควบคุม ดูแล และเผ่าระวังอยู่ประจำเรืออย่างเพียงพอพร้อมที่จะทำการเคลื่อนย้ายเรือได้ตลอดเวลา

ข้อ ๒๓ กรณีที่มีความจำเป็นต้องย่นวัตถุออกนอกตัวเรือ เจ้าของเรือหรือตัวแทนเรือต้องแจ้ง ทลฉ. ทราบ และต้องไม่กีดขวางหรือเป็นอันตรายต่อการจราจร หรือการดำเนินงานอื่น ๆ ของ ทลฉ. และต้องแสดงสัญญาณไฟให้ชัดเจนในเวลากลางคืน

ข้อ ๒๔ เมื่อไม่ได้ใช้งานอุปกรณ์ยกขนสินค้า เช่น ปั่นจันต่าง ๆ หรือสายพานลำเลียง ให้เจ้าของหรือผู้ดำเนินการของเครื่องมืออุปกรณ์ของท่าเรือ ยกหรือหันไปด้านข้างฝั่ง

สำหรับท่าเรือที่ไม่มีเรือเทียบ หากจะยื่นปั่นจันต่าง ๆ ออกนอกท่าเรือ หรือลดระดับแขนของปั่นจันต่าง ๆ หรือหันปั่นจันต่าง ๆ ไปในน้ำ ต้องแจ้งให้ ทลช. ทราบ และต้องแสดงสัญญาณไฟสีเหลืองที่ปลายสุดที่มองเห็นได้รอบทิศ ๑ ดวง

ข้อ ๒๕ ก่อนที่จะมีการเดินเครื่องจักรใหญ่ที่ใช้ในการเดินเรือ นายเรือต้องตรวจสอบเพื่อไม่ให้เกิดอันตรายต่อเรือ หรือท่าเทียบเรือ

ข้อ ๒๖ เรือที่จะทำการทดสอบหมุนใบจักร ต้องกระทำที่รอบต่ำเท่านั้น และต้องแจ้งให้ผู้ประกอบการท่าเทียบเรือทราบก่อน โดยการทดสอบจะกระทำได้ต่อเมื่อหยุดทำการขนถ่ายสินค้าแล้ว และที่สะพานเดินเรือต้องมีเจ้าหน้าที่ควบคุมและดูแล หากเกิดปัญหาใด ๆ สามารถหยุดเครื่องยนต์ได้ทันที

ข้อ ๒๗ ปริมาณกำมะถันในน้ำมันเชื้อเพลิงของเรือ ให้เป็นไปตามที่กรมเจ้าท่าหรือกฎหมายอื่นที่เกี่ยวข้องกำหนด

ข้อ ๒๘ กรณีน้ำมันเชื้อเพลิงที่เรือใช้ไม่เป็นไปตามลักษณะที่กำหนด นายเรือ หรือเจ้าของเรือ หรือตัวแทนเรือ ต้องจัดหาน้ำมันเชื้อเพลิงที่เหมาะสมตามข้อ ๒๗ มาทดแทน

ข้อ ๒๙ กรณีที่จำเป็นเพื่อป้องกันไม่ให้เกิดอันตราย ทลช. มีสิทธิสั่งให้เรือย้ายไปท่าเทียบเรืออื่น หรือย้ายออกจากอาณาบริเวณ

ข้อ ๓๐ ทลช. สามารถร้องขอหลักฐานการรับรองด้านความปลอดภัยของเรือที่เข้ามาเทียบท่าได้

ข้อ ๓๑ ห้ามเรือใช้การขับเคลื่อนด้วยใบพัดหัวเรือ (Bow Thruster) ท่าเรือ (Stern Thruster) หรืออุปกรณ์ใด ๆ ที่ใช้ในลักษณะเดียวกัน ในระหว่างที่เรือเข้าเทียบท่าหรือออกจากท่าเทียบเรือ ที่อาจก่อให้เกิดความเสียหายต่อท่าเทียบเรือ

ข้อ ๓๒ ห้ามทิ้งสมอในแอ่งจอดเรือและร่องน้ำการเดินเรือ เว้นแต่เมื่อมีการร้องขอด้วยเหตุผลด้านความปลอดภัย แต่ต้องได้รับความยินยอมจาก ทลช. ก่อน

พื้นที่ภายในอาณาบริเวณนอกเหนือจากวรรคแรกสามารถทิ้งสมอได้ แต่จะต้องไม่กีดขวางการเดินเรือ หรือสร้างความเสียหายให้กับอุปกรณ์ลอยน้ำ หรือท่อที่อยู่ใต้น้ำ หรือทรัพย์สินอื่น ๆ หากมีความเสียหายเกิดขึ้นนายเรือ หรือเจ้าของเรือ หรือตัวแทนเจ้าของเรือ ต้องเป็นผู้รับผิดชอบ

ข้อ ๓๓ ห้ามทำการระบายอากาศ (Gas - Free) หรืออัดด้วยก๊าซเฉื่อย (Inverting) ในอาณาบริเวณ เว้นแต่กรณีฉุกเฉินและได้รับอนุญาตจากกรมเจ้าท่าหรือหน่วยงานที่เกี่ยวข้อง

ข้อ ๓๔ การซ่อมแซมเรือ ต้องได้รับอนุญาตจากผู้ประกอบการท่าและ ทลช.

นายเรือ หรือตัวแทนเรือ หรือผู้ประกอบการท่า มีหน้าที่ยื่นคำร้องขอทำการซ่อมแซมเรือต่อ ทลช. โดย ทลช. มีสิทธิในการควบคุมการซ่อมแซมเรือได้ตลอดเวลา เว้นแต่กรณีจำเป็นหรืออยู่ในภาวะฉุกเฉิน

ข้อ ๓๕ ห้ามกระทำการต่อไปนี้ในอาณาบริเวณ

(๑) ก่อให้เกิดมลพิษ

(๒) สูบถ่ายน้ำอับเฉา

(๓) ก่อให้เกิดความเสียหายหรือมลพิษ จากการติดตั้งสิ่งปลูกสร้างเฉพาะที่ หรือวัสดุลอยน้ำ หรือจากเรือ โดยระบายน้ำหรือของเสียจากเรือ

(๔) ปล่องควันเป็นจำนวนมากจากปล่องและท่อไอเสีย

(๕) ปล่องพลุไฟ ดอกไม้ไฟ โคมลอย

(๖) ขัดขวางการปฏิบัติงานขนถ่ายสินค้า

(๗) เข้าไปภายในรัศมีการทำงานของอุปกรณ์ขนถ่ายสินค้า

(๘) บุกรุกเข้าไปในพื้นที่หวงห้ามตามประกาศ ทลฉ. กำหนด

(๙) ล้างและทาสีตัวเรือ

(๑๐) ทำการประมงและจับสัตว์น้ำทุกชนิด

(๑๑) ทำการหมุนเรือ เพื่อทำการแก้ไขปรับแต่งอุปกรณ์การเดินเรือ หรือทดสอบเรือ ในแอ่งจอดเรือหรือร่องน้ำทางเดินเรือ

(๑๒) กระทำอื่นใดที่ ทลฉ. ประกาศกำหนด

ข้อ ๓๖ เรือดังต่อไปนี้ ห้ามเข้ามาในอาณาบริเวณ

(๑) เรือที่มีความเสี่ยงจากการจม

(๒) เรือหรือสินค้า ที่เกิดเพลิงไหม้ หรือสงสัยว่าจะเกิดเพลิงไหม้

(๓) เรือที่มีสินค้าอันตรายรั่วไหล

(๔) เรือหรือสินค้าที่ปนเปื้อนกับมันตรังสี

(๕) เรือที่มีลูกเรือติดเชื้อร้ายแรง หรือเป็นอันตรายต่อความปลอดภัยของประชาชนหรือสาธารณะ โดยให้ปฏิบัติตามประกาศช่องทางความปลอดภัยการเข้าออกระหว่างประเทศ ในฉบับที่ใช้อยู่ในปัจจุบัน

(๖) เรืออื่น ๆ ที่ ทลฉ. กำหนด

ข้อ ๓๗ ห้ามก่อให้เกิดประกายไฟหรือเปลวไฟ ในพื้นที่ดังต่อไปนี้

(๑) บริเวณที่มีการขนถ่ายสินค้า หรือโรงพักสินค้า หรือโกดังสินค้า หรือพื้นที่กองเก็บตู้สินค้า

(๒) ถังน้ำมันเชื้อเพลิงของเรือ

(๓) ภายนอกที่พักอาศัยบนเรือบรรทุกน้ำมัน หรือเรืออื่น ๆ ที่บรรทุกสินค้าอันตราย

(๔) ดาดฟ้าของเรือที่กำลังเติมน้ำมันเชื้อเพลิงและสารต่าง ๆ สำหรับการหล่อลื่น

(๕) พื้นที่อื่นใดที่อาจก่อให้เกิดอันตรายต่อชีวิตและทรัพย์สินภายในอาณาบริเวณ

ข้อ ๓๘ เมื่อต้องดำเนินการทำงานที่ก่อให้เกิดประกายไฟในพื้นที่ที่กำหนดไว้ในข้อ ๓๗ จะต้องขออนุญาตจากผู้ประกอบการท่าเทียบเรือและ ทลฉ. โดยต้องกำหนดชื่อผู้รับผิดชอบของบริษัทฯ

ไว้ในใบอนุญาตเป็นลายลักษณ์อักษรและต้องควบคุมให้เป็นไปตามข้อกำหนดด้านความปลอดภัยสำหรับแต่ละสภาพงาน และต้องดำเนินการด้านความปลอดภัยเพิ่มเติม ดังต่อไปนี้

- (๑) เคลื่อนย้ายหีบห่อสินค้าอันตรายออกจากพื้นที่
- (๒) ปิดกั้นหรือกำบังวัตถุที่ติดไฟได้และสิ่งของอื่น ๆ ที่ไม่สามารถเคลื่อนย้ายได้
- (๓) ปิดหรืออุดช่องเปิดต่าง ๆ ที่เชื่อมต่อไปยังพื้นที่ข้างเคียง
- (๔) กำจัดสภาวะหรือบรรยากาศ ที่อาจเกิดระเบิดได้จากระบบท่อและภาชนะ
- (๕) จัดหาอุปกรณ์ดับเพลิงที่เหมาะสมและเพียงพอ
- (๖) มีผู้ควบคุมดูแลพื้นที่ ป้องกันไม่ให้เกิดเพลิงไหม้
- (๗) ควบคุมสภาพพื้นที่หลังจากเสร็จสิ้นการทำงานจนมั่นใจว่าปลอดภัย

ข้อ ๓๙ การปฏิบัติงานในที่อับอากาศ ให้เป็นไปตามประกาศกรมสวัสดิการและคุ้มครองแรงงาน ฉบับที่ใช้อยู่ในปัจจุบัน

ข้อ ๔๐ ห้ามทำการรื้อยาตู้บรรจุสินค้า หรือสินค้าบนเรือ หรือตัวเรือในอาณาบริเวณ ยกเว้นพื้นที่ที่ได้รับอนุญาตตามประกาศของ ทลช.

ข้อ ๔๑ บุคคลที่มีอายุต่ำกว่า ๑๕ ปี ไม่อนุญาตให้ผ่านเข้ามาในเขตท่าเรือ เว้นแต่มีผู้ปกครองดูแล

ข้อ ๔๒ การสูบบุหรี่ ต้องสูบในสถานที่ที่ ทลช. กำหนดเท่านั้น

ข้อ ๔๓ กรณีที่เกิดเหตุดังต่อไปนี้ นายเรือ หรือตัวแทนเรือ หรือเจ้าของเรือ หรือผู้ประกอบการท่าเทียบเรือ ต้องแจ้งแก่ ทลช. โดยทันที

- (๑) เกิดเพลิงไหม้
- (๒) อุบัติเหตุบนเรือ หรือบริเวณขนถ่ายสินค้า หรือบริเวณหน้าท่า ที่ก่อให้เกิดอันตรายร้ายแรงต่อบุคคล หรือทรัพย์สิน หรือวัตถุ หรือสิ่งแวดล้อม
- (๓) เหตุการณ์ที่ก่อให้เกิดความเสียหายต่อเรือหรือท่าเรือ
- (๔) เรือที่กำลังจะจม หรือมีความเสี่ยงที่จะจม หรือเกยตื้น
- (๕) ตู้สินค้า หรือสินค้าสูญหาย
- (๖) เรือที่มีน้ำมัน หรือสารหล่อลื่น หรือวัตถุอื่น ๆ ที่รั่วไหล
- (๗) เรือที่มีปัญหา หรือข้อจำกัดที่ทำให้ไม่สามารถเคลื่อนที่ลำเรือได้ ทั้งกรณีเรือจอดและเรือเดิน
- (๘) เกิดมลพิษในพื้นที่ท่าเรือ
- (๙) เกิดโรคระบาด หรือโรคติดต่อร้ายแรง หรือเจ็บป่วย หรือเสียชีวิต บนเรือ
- (๑๐) กรณีอื่น ๆ ที่อาจก่อให้เกิดอันตรายต่อบุคคล หรือทรัพย์สิน หรือวัตถุ หรือสิ่งแวดล้อม

ข้อ ๔๔ ผู้ประกอบการท่าเทียบเรือ ต้องจัดการไม่ให้มีสิ่งกีดขวางใด ๆ ที่เป็นอุปสรรคต่อการนำเรือเข้าเทียบท่าและออกจากท่าเทียบเรือ

ข้อ ๔๕ ผู้ประกอบการท่าเทียบเรือ ต้องมีเครื่องมือและอุปกรณ์ต่าง ๆ สำหรับขึ้นลงเรือ และต้องตรวจสอบดูแลเครื่องมือและอุปกรณ์ ให้มีความปลอดภัยและเพียงพอต่อการใช้งาน

ข้อ ๔๖ กรณีที่เกิดเหตุฉุกเฉินให้ปฏิบัติตามแผนฉุกเฉินของ ทลธ.

ข้อ ๔๗ ผู้ประกอบการท่าเทียบเรือ มีหน้าที่รายงานกรณีเกิดอุบัติเหตุร้ายแรงแก่ ทลธ. และส่งแบบรายงานอุบัติเหตุตามที่ ทลธ. กำหนด

หมวด ๓

การใช้ท่าเรือ บริการและความสะดวกต่าง ๆ ของท่าเรือ

ข้อ ๔๘ เจ้าของเรือ หรือตัวแทนเรือ หรือผู้ประกอบการท่าเทียบเรือ ต้องแจ้งข้อมูลการเข้าเทียบท่าของเรือต่อ ทลธ. ก่อนเวลาเรือเทียบไม่น้อยกว่า ๒๔ ชั่วโมง โดยแจ้งผ่านทางข้อมูลอิเล็กทรอนิกส์ หรือวิธีการอื่น ๆ ตามที่ ทลธ. กำหนด

ข้อ ๔๙ การย้ายเรือหรือออกจากท่าเทียบเรือ ให้ตัวแทนเรือแจ้งข้อมูลไปยัง ทลธ. ไม่น้อยกว่า ๓ ชั่วโมง

ข้อ ๕๐ กรณีย้ายเรือภายในท่าเรือ ให้ถือว่าเป็นการแจ้งเข้าเทียบท่าใหม่

ข้อ ๕๑ การเลื่อนตำแหน่งเทียบเรือภายในท่าเทียบเรือเดิม ให้ตัวแทนเรือแจ้งต่อผู้ประกอบการท่าเทียบเรือและ ทลธ. ก่อนล่วงหน้าไม่น้อยกว่า ๓ ชั่วโมง

ข้อ ๕๒ กรณีที่เรือหรือวัตถุ ที่ลอยหรือจมลงภายในอาณาบริเวณ กีดขวางการเดินเรือ และความปลอดภัย ผู้รับผิดชอบต้องแจ้ง ทลธ. ทราบ โดยทันที

ทั้งนี้ เจ้าของเรือ หรือตัวแทนเรือ หรือเจ้าของวัตถุต้องเป็นผู้รับผิดชอบความเสียหายทั้งต่อชีวิตและทรัพย์สิน รวมถึงค่าใช้จ่ายที่เกิดขึ้นจากการเคลื่อนย้ายเรือหรือวัตถุที่กีดขวางนั้น

ข้อ ๕๓ เมื่อทำการเติมน้ำมันโดยทางเรือส่งน้ำมันหรือทางรถบรรทุก ต้องแจ้งผู้ประกอบการท่าเทียบเรือและ ทลธ. เพื่ออนุญาตก่อน พร้อมทั้งต้องปฏิบัติตามที่ ทลธ. กำหนด

ข้อ ๕๔ การกระทำการใด ๆ ต่อไปนี้ ภายในอาณาบริเวณ ต้องได้รับอนุญาตจาก ทลธ. ก่อน

(๑) ปล่องทิ้งตะกอนวัสดุ

(๒) ใช้เฮลิคอปเตอร์ หรือเครื่องบินบังคับวิทยุ หรืออากาศยานไร้คนขับ (โดรน)

(๓) ขึ้นไปบนเรือ

(๔) ว่ายน้ำ หรือเล่นวินเซิร์ฟ หรือสกีน้ำ หรือกิจกรรม / กีฬาทางน้ำอื่น ๆ และดำน้ำ

(๕) ฝึกซ้อมทางน้ำหรือบนเรือ เกี่ยวกับการรักษาความปลอดภัย รวมทั้งการทดสอบเรือช่วยชีวิตบนพื้นน้ำ

(๖) การปลดเชือกเรือ

(๗) การเข้ามาดำเนินกิจกรรมใด ๆ ของบุคคลหรือนิติบุคคล

(๘) ใช้พื้นที่ภายในอาณาบริเวณนอกเหนือจากที่กำหนดไว้

หมวด ๔
การจราจรทางบก

ข้อ ๕๕ รถทุกชนิดที่เข้ามาใน ทลฉ. ต้องได้รับอนุญาตผ่านเข้าออกตามระเบียบ กทท. ว่าด้วยการออกบัตรอนุญาตผ่านเข้าออกเขตศุลกากร ฉบับที่ใช้อยู่ในปัจจุบัน

ข้อ ๕๖ รถทุกประเภทที่เข้ามาใน ทลฉ. ต้องปฏิบัติ ดังนี้

(๑) รถยนต์ส่วนบุคคล ใช้ความเร็วไม่เกิน ๖๐ กิโลเมตร ต่อชั่วโมง

(๒) รถยนต์บรรทุกและรถยนต์ลากพ่วง ใช้ความเร็วไม่เกิน ๓๐ กิโลเมตร ต่อชั่วโมง และต้องปฏิบัติตามระบบการจองคิวเข้า - ออกของรถบรรทุก

(๓) รถจักรยานยนต์ ใช้ความเร็วไม่เกิน ๓๐ กิโลเมตร ต่อชั่วโมง และให้ผู้ขับขี่รถจักรยานยนต์และผู้โดยสารที่จะผ่านเข้าออกภายใน ทลฉ. ต้องสวมหมวกนิรภัยในขณะขับขี่

(๔) รถทุกประเภทต้องปฏิบัติตามกฎและเครื่องหมายจราจรที่ ทลฉ. ติดตั้งหรือแสดงไว้

(๕) ปฏิบัติตามกฎหมาย ระเบียบ คำสั่ง ประกาศของ ทลฉ. โดยเคร่งครัด

(๖) ขณะผ่านประตูเพื่อเข้าหรือออกจาก ทลฉ. ต้องหยุดหรือชะลอความเร็ว หากเป็นเวลากลางวันให้หรีไฟ เพื่ออำนวยความสะดวกให้เจ้าหน้าที่รักษาความปลอดภัยตรวจสอบบัตรอนุญาตและตรวจภายในรถ

ความในวรรคก่อนนี้ไม่ใช้บังคับแก่รถที่ต้องปฏิบัติงานในกรณีฉุกเฉินและจำเป็น

ข้อ ๕๗ รถยนต์บรรทุกหรือรถยนต์ลากพ่วง ให้ใส่อุปกรณ์ล็อกตู้สินค้าและผู้รัดสินค้าให้แน่นทุกจุดเพื่อป้องกันไม่ให้สินค้าหรือตู้สินค้า เลื่อนหรือตกจากรถ

ข้อ ๕๘ ให้ทางรถไฟที่ตัดผ่านถนนและลานวางตู้สินค้าเป็นทางเอก ส่วนถนนหรือลานวางตู้สินค้าที่มีร้วงตัดผ่านทางรถไฟเป็นทางโท ตามพระราชบัญญัติจราจรทางบกฉบับที่ใช้อยู่ในปัจจุบันมาบังคับใช้

ข้อ ๕๙ รถบนถนนต้องไม่จอดในเขตพื้นที่ความปลอดภัยในการเดินรถไฟ โดยขณะที่รถไฟวิ่งผ่านให้หยุดรถห่างจากรางรถไฟไม่น้อยกว่า ๕ เมตร เมื่อรถไฟผ่านไปแล้วหรือเมื่อเห็นว่าปลอดภัยแล้วจึงผ่านไปได้

ทั้งนี้ ให้นำพระราชบัญญัติการจราจรทางบกฉบับที่ใช้อยู่ในปัจจุบันมาบังคับใช้ด้วย

หมวด ๕
ขยะ ของเสีย และมลพิษ

ข้อ ๖๐ ขั้นตอนวิธีการปฏิบัติเกี่ยวกับการจัดการขยะ ของเสีย และมลพิษ ให้เป็นไปตามระเบียบ คำสั่ง ประกาศที่ ทลฉ. กำหนด

ข้อ ๖๑ ทลฉ. มีสิทธิที่จะตรวจสอบการคัดแยกขยะของผู้ประกอบการ และผู้ประกอบการต้องจัดทำบันทึกของเสียให้ ทลฉ. ตรวจสอบได้ทันที เมื่อร้องขอ

หมวด ๖
มาตรการบังคับ

ข้อ ๖๒ หากเรือ นายเรือ เจ้าของเรือ ตัวแทนเรือ ผู้เช่าเรือ เจ้าของสินค้า ตัวแทนเจ้าของสินค้าผู้ประกอบการขนส่ง ผู้ประกอบการท่าเทียบเรือและกิจกรรมต่อเนื่อง หรือผู้มีหน้าที่ที่เกี่ยวข้อง ไม่ปฏิบัติตามข้อบังคับนี้ ทลธ. ขอสงวนสิทธิในการให้บริการและอาจพิจารณาเพิกถอน หรือไม่อนุญาตให้ดำเนินกิจกรรมในอาณาบริเวณ จนกว่าจะมีการแก้ไขปรับปรุงหรือมีมาตรการป้องกัน เพื่อความปลอดภัยอนามัยและสิ่งแวดล้อม ให้เรียบร้อยก่อน

ประกาศ ณ วันที่ ๓๑ กรกฎาคม พ.ศ. ๒๕๖๒
สมศักดิ์ ห่มม่วง
ประธานกรรมการการท่าเรือแห่งประเทศไทย

ภาคผนวก ข-3

แผนปฏิบัติการภาวะฉุกเฉินภายในเขตท่าเรือแหลมฉบัง

สารบัญ

แผนปฏิบัติการภาวะฉุกเฉินในเขตท่าเรือแหลมฉบัง	หน้า
ก. สถานการณ์	4
ข. คำนิยาม	6
ค. วัตถุประสงค์	15
ง. ระดับภาวะฉุกเฉิน	18
จ. การปฏิบัติในภาวะฉุกเฉิน	
ภาวะฉุกเฉินระดับที่ 1	18
ภาวะฉุกเฉินระดับที่ 2	20
ภาวะฉุกเฉินระดับที่ 3	24
วิธีปฏิบัติเมื่อเกิดเหตุฉุกเฉินในท่าเรือ	
- เหตุฉุกเฉินจากการก่อวินาศกรรมโดยใช้ระเบิด	25
- เหตุฉุกเฉินจากการก่อวินาศกรรมโดยการวางเพลิง	29
- เหตุฉุกเฉินจากการทำลายทรัพย์สินและสิ่งอำนวยความสะดวกในเขตท่าเรือโดยการจงใจ	30
- เหตุฉุกเฉินจากการใช้อาวุธเพื่อเข้าทำร้ายบุคคลในเขตท่าเรือหรือบนเรือ	32
- เหตุฉุกเฉินจากการลักลอบนำอาวุธและคนผ่านเข้า – ออกท่าเรือแหลมฉบัง	33
- เหตุฉุกเฉินเมื่อมีการข่มขู่เพื่อเรียกร้องสิ่งที่ต้องการหากไม่ได้จะเปิดเผยความลับขององค์กร (Blackmail)	35
- เหตุฉุกเฉินเมื่อมีการปฏิบัติการจับยึดตัวประกันในท่าเรือหรือบนเรือ	38
- เหตุฉุกเฉินเมื่อเกิดกับสารเคมีอันตราย	39
ฉ. การดูแลและการส่งกำลังบำรุง	4
ช. การสื่อสารและการบังคับบัญชา	44

สารบัญ (ต่อ)

ซ. พันธะผูกพันในการระงับเหตุฉุกเฉิน	47
ภาคผนวก	
ภาคผนวก ก. แผนอพยพในท่าเรือแหลมฉบัง	49
การอพยพออกจากอาคาร	
การอพยพออกจากลานสินค้าและท่าเทียบเรือ	
การอพยพออกจากเรือ	
ภาคผนวก ข. หมายเลขโทรศัพท์เจ้าหน้าที่และหน่วยงานที่เกี่ยวข้อง	59
ภาคผนวก ค. แผนผังการปฏิบัติเมื่อเกิดเหตุฉุกเฉิน	63
ภาคผนวก ง. รายละเอียดจากวัดดูระเบิดในที่โล่งแจ้ง	
ภาคผนวก จ. แผนผังเส้นทางอพยพและจุดรวมพลในท่าเรือแหลมฉบัง	
ภาคผนวก ฉ. คำแนะนำสำหรับผู้ติดที่เป็นเหยื่อ ในการจับยึดเป็นตัวประกันในท่าเรือหรือบนเรือ	
ภาคผนวก ช. คำแนะนำการถูกขู่วางระเบิดทางโทรศัพท์	
ภาคผนวก ซ. แบบฟอร์มการบันทึกเมื่อถูกขู่ทางโทรศัพท์	
ภาคผนวก ฅ. ระเบียบว่าด้วยวิธีปฏิบัติเกี่ยวกับสินค้าอันตรายที่ท่าเรือแหลมฉบัง พ. ศ. 2553	

อ้างอิง

- ก. ประมวลข้อบังคับว่าด้วยการรักษาความปลอดภัยของเรือและท่าเรือระหว่างประเทศ (International Ship and Port Facility Security Code)
- ข. แผนรักษาความปลอดภัยท่าเรือแหลมฉบัง
- ค. แผนรักษาความปลอดภัยท่าเทียบเรือที่อยู่ในท่าเรือแหลมฉบัง
- ง. พระราชบัญญัติป้องกันและระงับอัคคีภัย พ.ศ. 2542
- จ. แผนป้องกันภัยพิบัติเรือแห่งชาติ พ.ศ. 2548
- ฉ. แผนป้องกันและบรรเทาสาธารณภัยจังหวัดชลบุรี
- ซ. แผนป้องกันภัยพิบัติเรือเทศบาลตำบลแหลมฉบัง

ก. สถานการณ์

สืบเนื่องจากเหตุการณ์การก่อวินาศกรรมที่ประเทศสหรัฐอเมริกา เมื่อวันที่ 11 กันยายน 2544 ทำให้มีผู้เสียชีวิต บาดเจ็บ และทรัพย์สินเสียหายเป็นจำนวนมาก ทางประเทศสหรัฐฯ ได้กำหนดมาตรการรักษาความปลอดภัยเพิ่มขึ้นเพื่อป้องกันการก่อการร้ายสากล โดยให้มีการตรวจสอบผู้โดยสารและสินค้าที่ขนส่งมาเข้าประเทศสหรัฐฯ ทั้งทางบก ทางน้ำ และทางอากาศอย่างเข้มงวด สำหรับการขนส่งทางน้ำระหว่างประเทศ องค์การทางทะเลระหว่างประเทศ (International Maritime Organization : IMO) และผู้แทนประเทศต่างๆ ที่เป็นสมาชิกได้ประชุมร่วมกันพิจารณาอันตรายในการก่อการร้ายสากลที่อาจเกิดขึ้นต่อการขนส่งสินค้าทางน้ำระหว่างประเทศ จึงได้แก้ไขเพิ่มเติมในภาคผนวกแห่งอนุสัญญาระหว่างประเทศว่าด้วยความปลอดภัยแห่งชีวิตในทะเล ค.ศ. 1974 แก้ไขเพิ่มเติม ค.ศ. 2002 (International Convention for the Safety of Life at Sea 1974, as amended 2002 : SOLAS 1974) เป็นประมวลข้อบังคับว่าด้วยการรักษาความปลอดภัยของเรือและท่าเรือระหว่างประเทศ (International Ship and Port Facility Security Code : ISPS Code) และได้ให้สัตยาบันร่วมกันจะเริ่มปฏิบัติอย่างช้าภายในวันที่ 1 กรกฎาคม 2547 เป็นต้นมา ซึ่งท่าเรือแหลมฉบังได้ปฏิบัติตามเช่นกัน รวมทั้งปัญหาการก่อความไม่สงบใน 3 จังหวัดชายแดนภาคใต้ที่ยังส่งผลกระทบต่อความมั่นคงของประเทศอีกด้วย

ปัจจุบันสินค้าขาเข้า - ขาออกของประเทศไทยส่วนใหญ่ร้อยละ 95 จะขนส่งทางน้ำโดยผ่านท่าเรือแหลมฉบัง และท่าเรืออื่นๆ ท่าเรือแหลมฉบังจึงเป็นประตูเศรษฐกิจและท่าเรือหลักของประเทศไทย ที่ต้องพัฒนา

ให้ทันสมัยมีศักยภาพสามารถรองรับการพัฒนาเรือโดยสาร เรือบรรทุกสินค้าและผู้สินค้าที่มีขนาดใหญ่ได้และควรตระหนักในการปฏิบัติตามประมวลข้อบังคับฯ ดังกล่าวอย่างเคร่งครัด เพื่อให้เกิดความปลอดภัยในน่านน้ำ (Maritime Security) และบทบาทของท่าเรือแหลมฉบังและเป็นการส่งเสริมพันธมิตรเรือและท่าเรือระหว่างประเทศอย่างมั่นคงและยั่งยืน

ดังนั้น คณะกรรมการด้านการรักษาความปลอดภัยท่าเรือแหลมฉบัง จึงได้จัดทำแผนปฏิบัติการภาวะฉุกเฉินภายในพื้นที่เขตท่าเรือแหลมฉบัง เพื่อเป็นคู่มือศึกษาทำความเข้าใจและใช้เป็นแนวทางปฏิบัติการที่ถูกต้องให้แก่ผู้ที่มีหน้าที่ด้านการรักษาความปลอดภัย รักษาสิ่งแวดล้อม ผู้บังคับบัญชาและผู้เกี่ยวข้องทุกคน ในกรณีเกิดเหตุฉุกเฉินขึ้น เพื่อระงับและบรรเทาผลกระทบด้านลบ สุขภาพชีวิต และผลกระทบต่อสิ่งแวดล้อมรวมทั้งลดความเสียหายของทรัพย์สิน

ลักษณะทางกายภาพและที่ตั้งของท่าเรือแหลมฉบัง

ท่าเรือแหลมฉบัง ตั้งอยู่บริเวณชายฝั่งทะเลตะวันออกของอ่าวไทย ตำบลทุ่งสุขลา อำเภอศรีราชา จังหวัดชลบุรี (ห่างจากกรุงเทพฯ ประมาณ 130 กิโลเมตร) มีพื้นที่ทางบกประมาณ 6,341 ไร่ และทางน้ำประมาณ 50 ตารางกิโลเมตร

พิกัดที่ตั้งโดยประมาณ

- แลตติจูด 13 องศา 04 ลิปดา 37 พิลิปดา เหนือ
- ลองจิจูด 100 องศา 54 ลิปดา 47 พิลิปดา ตะวันออก

อาณาบริเวณท่าเรือแหลมฉบัง ติดต่อกับพื้นที่ส่วนอื่นๆ ดังนี้-

- | | |
|-------------|--|
| ทิศเหนือ | : เขาแหลมฉบัง, โรงกลั่นน้ำมัน Esso และ Thaioil |
| ทิศตะวันตก | : ทะเลบริเวณแหลมฉบัง |
| ทิศใต้ | : ปากคลองบางละมุง อำเภอบางละมุง จังหวัดชลบุรี |
| ทิศตะวันออก | : นิคมอุตสาหกรรมแหลมฉบัง และถนนสุขุมวิท |

ข. คำนิยาม

องค์การทางทะเลระหว่างประเทศ (International Maritime Organization : IMO) หมายถึง องค์การกลางที่มีประเทศสมาชิกร่วมประชุมและพิจารณากำหนดกฎระเบียบข้อบังคับให้ผู้เกี่ยวข้องต่างๆ ได้แก่ เรือสินค้าและท่าเรือระหว่างประเทศ ผู้ส่งออกสินค้า ฯลฯ ปฏิบัติตามเพื่อให้เกิดความปลอดภัยต่อชีวิต ทรัพย์สิน และสิ่งแวดล้อมในการขนส่งสินค้าทางทะเลโดยรวม และการเก็บรักษาสินค้าภายในท่าเรือของประเทศนั้น เช่น การปฏิบัติเกี่ยวกับสินค้าอันตราย ประมวลข้อบังคับว่าด้วยการรักษาความปลอดภัยของเรือและท่าเรือระหว่างประเทศ การตรวจสอบข้อมูลและสินค้าก่อนบรรทุกลงเรือ ฯลฯ

ประมวลข้อบังคับว่าด้วยการรักษาความปลอดภัยของเรือและท่าเรือระหว่างประเทศ (International Ship and Port Facility Security Code: ISPS Code) หมายถึง ข้อกำหนดบังคับให้ท่าเรือระหว่างประเทศที่ให้บริการแก่เรือโดยสาร เรือสินค้า รวมถึงเรือที่มีความเร็วสูงที่มีขนาดตั้งแต่ 500 ตันกรอสขึ้นไป และแท่นขุดเจาะเคลื่อนที่ได้ (Mobile offshore drilling units) และแท่นขุดเจาะปิโตรเลียมไม่เคลื่อนที่และตั้งกับปิโตรเลียมลอยน้ำในบริเวณไหล่ทวีป ต้องมีการประเมินความเสี่ยงหรือจุดอ่อน จัดทำแผนและปฏิบัติตามมาตรการรักษาความปลอดภัย

ท่าเรือและท่าเทียบเรือ (Port Facility) หมายถึง สถานที่สำหรับให้บริการแก่เรือที่มีการปฏิบัติการระหว่างเรือกับท่าเรือ หรืออยู่เรือ และให้หมายรวมถึงบริเวณที่ขอตทอดสมอเรือและพื้นที่ทางน้ำทางเข้าท่าเรือ

แผนการรักษาความปลอดภัยของเรือ (Ship Security Plan: SSP) หมายถึง แผนที่ได้จัดทำขึ้นเพื่อให้เกิดความมั่นใจว่า มีการใช้มาตรการบนเรือ สินค้า ผู้สินค้า อุปกรณ์เครื่องใช้บนเรือ หรือตัวเรือจากความเสี่ยงต่อเหตุการณ์ที่อาจส่งผลกระทบต่อความปลอดภัย

แผนการรักษาความปลอดภัยของท่าเรือ (Port Facility Security Plan: PFSP) หมายถึง แผนที่ได้จัดทำขึ้นเพื่อให้เกิดความมั่นใจว่า มีการใช้มาตรการที่จัดทำขึ้นเพื่อป้องกันท่าเรือและพื้นที่ต่อเนื่อง ตลอดจนตัวเรือ สินค้า ผู้สินค้า ของใช้ประจำเรือภายในเขตท่าเรือจากความเสี่ยงต่อเหตุการณ์ที่อาจส่งผลกระทบต่อความปลอดภัย

เจ้าหน้าที่รักษาความปลอดภัยประจำเรือ (Ship Security Officer: SSO) หมายถึง บุคคลบนเรือที่ได้รับมอบหมายจากนายเรือให้ทำหน้าที่และความรับผิดชอบในการรักษาความปลอดภัยของเรือ รวมทั้ง การปฏิบัติตามและดูแลรักษาแผนการรักษาความปลอดภัยของเรือ และทำหน้าที่ติดต่อกับประสานงานกับเจ้าหน้าที่รักษาความปลอดภัยประจำบริษัท และเจ้าหน้าที่รักษาความปลอดภัยประจำท่าเรือ

เจ้าหน้าที่รักษาความปลอดภัยประจำบริษัท (Company Security Officer: CSO) หมายถึง บุคคลที่ได้รับมอบหมายจากบริษัทเพื่อดำเนินการให้แน่ใจว่า ได้มีการจัดทำประเมินสถานการณ์ความปลอดภัยของเรือ การจัดทำแผนการรักษาความปลอดภัยของเรือ การนำเสนอแผนเพื่อขออนุมัติจากหน่วยงานที่ได้รับมอบหมาย ตลอดจนการปฏิบัติตามและการดูแลรักษาแผน และทำหน้าที่ติดต่อกับประสานงานกับเจ้าหน้าที่รักษาความปลอดภัยประจำท่าเรือ และเจ้าหน้าที่รักษาความปลอดภัยประจำเรือ

เจ้าหน้าที่รักษาความปลอดภัยประจำท่าเรือ (Port Facility Security Officer: PFSO) หมายถึง บุคคลที่ได้รับมอบหมายให้ทำหน้าที่และความรับผิดชอบในการจัดทำ การปฏิบัติตาม การแก้ไข ปรับปรุง และการดูแลรักษาแผนการรักษาความปลอดภัยของท่าเรือ และทำหน้าที่ติดต่อกับประสานงานกับเจ้าหน้าที่รักษาความปลอดภัยประจำเรือ และเจ้าหน้าที่รักษาความปลอดภัยประจำบริษัท

เหตุการณ์ถูกคุกคามความปลอดภัย (Security Incident) หมายถึง การกระทำหรือสถานการณ์ที่น่าสงสัยใดๆ ที่คุกคามการรักษาความปลอดภัยของเรือ รวมถึงแท่นขุดเจาะเคลื่อนที่ได้และเรือความเร็วสูง หรือท่าเรือ หรือการปฏิบัติการระหว่างเรือกับท่าเรือ หรือกิจกรรมระหว่างเรือกับเรือใดๆ

ภัยคุกคามความปลอดภัยของเรือและท่าเรือ (Security Threats) หมายถึง องค์ประกอบของขีดความสามารถและความตั้งใจของกลุ่มก่อการร้ายในการลงมือปฏิบัติการก่อโจรมหาภัยของเรือและท่าเรือ ซึ่งแตกต่างกันตามกลุ่ม สถานที่ เป้าหมายและกาลเวลา เช่น การลักขโมยสินค้า (Piracy and Theft) การลักลอบขนยาเสพติด (Illicit drug smuggling) คนแอบซ่อนลงเรือ (Illegal migrant and stowaways) โจรยึด หรือปล้นสะดมเรือ (Piracy and armed robbery against ship) การก่อวินาศกรรม (Sabotage) การก่อการร้ายสากล (Terrorism) การลอบวางระเบิด (Bombing) การยึดยานพาหนะ (Hijacking) การลักพาคน (Kidnapping) การวางเพลิง (Arson) การลอบสังหาร (Assassination) การจับตัวประกัน (Hostage taking) การจู่โจม (Ambush) เป็นต้น

การก่อวินาศกรรม หมายถึง การกระทำใด ๆ เพื่อทำลายหรือทำให้เกิดความเสียหายต่อทรัพย์สิน อาคาร สถานที่ บุคคลหรือสิ่งอำนวยความสะดวกหรือรบกวน ขัดขวาง หน่วงเหนี่ยวระบบการปฏิบัติงานใด ๆ รวมทั้งการประทุษร้ายต่อบุคคล ซึ่งทำให้เกิดความปั่นป่วนทางการเมือง การทหาร การเศรษฐกิจ และสังคมจิตวิทยา หรือทางใดทางหนึ่ง ด้วยความมุ่งหมายที่จะให้เกิดผลร้ายต่อความสงบเรียบร้อย ขวัญ ผลประโยชน์หรือความมั่นคงแห่งชาติ

อุบัติเหตุหรืออุบัติภัย หมายถึง ภัยต่างๆ ที่อาจจะเกิดขึ้นตามธรรมชาติ หรือโดยไม่เจตนาและส่งผลกระทบต่อชีวิต สิ่งแวดล้อม ทรัพย์สิน ภาพพจน์ชื่อเสียงและความมั่นคงของท่าเรือแหลมฉบังและประเทศไทย ได้แก่ ภัยธรรมชาติ พายุ น้ำท่วม แผ่นดินไหว อุบัติเหตุสารเคมีรั่วไหล ฯลฯ

ระดับการรักษาความปลอดภัยระดับที่ 1 หมายถึง ระดับที่จะต้องเฝ้าระวังมาตรการรักษาความปลอดภัยเชิงป้องกันที่เหมาะสมขึ้นตามปกติตลอดเวลา

ระดับการรักษาความปลอดภัยระดับที่ 2 หมายถึงระดับที่จะต้องเฝ้าระวังมาตรการรักษาความปลอดภัยเชิงป้องกันเพิ่มเติมตามความเหมาะสมในช่วงระยะเวลาหนึ่ง อันเป็นผลมาจากมีความเสี่ยงต่อการเกิดเหตุการณ์ที่อาจส่งผลกระทบต่อความปลอดภัยสูงขึ้น ซึ่งกรมเจ้าท่าจะเป็นผู้แจ้งปรับระดับที่ 2

ระดับการรักษาความปลอดภัยระดับที่ 3 หมายถึง ระดับที่จะต้องเฝ้าระวังมาตรการรักษาความปลอดภัยเชิงป้องกันพิเศษเพิ่มเติมในช่วงระยะเวลาที่จำกัด เมื่อมีความเป็นไปได้สูงที่จะเกิดเหตุการณ์ที่อาจส่งผลกระทบต่อความปลอดภัย หรือเกิดภัยคุกคาม แม้ว่าจะไม่สามารถกำหนดเป้าหมายที่ชัดเจนได้ ซึ่งกรมเจ้าท่าจะเป็นผู้แจ้งปรับระดับที่ 3

พื้นที่เขตท่าเรือแหลมฉบัง หมายถึง พื้นที่ในอาณาบริเวณตามมาตรา 3 ของพระราชกฤษฎีกากำหนดอาณาบริเวณของการท่าเรือแห่งประเทศไทย พ.ศ. 2539 ให้มีการติดประกาศให้สามารถเห็นได้ชัดเจน ทั้งนี้เพื่อเป็นการกำหนดขอบเขตอำนาจในการดำเนินกิจกรรมตามแผนการรักษาความปลอดภัย

พื้นที่ควบคุม หมายถึง พื้นที่ภายในพื้นที่เขตท่าเรือแหลมฉบัง อันได้แก่ พื้นที่ภายในเขตศุลกากร พื้นที่สำนักงานท่าเทียบเรือ และอู่ซ่อมเรือ อาคารสำนักงานการท่าเรือแหลมฉบัง ร่องน้ำและแอ่งจอดเรือ ฯลฯ

พื้นที่ห้าม หมายถึง พื้นที่ภายในพื้นที่ควบคุมที่มีการปฏิบัติงานสำคัญ หรือมีบุคคลสำคัญ ที่จะต้องพิทักษ์รักษา ได้แก่ พื้นที่ปฏิบัติงานระหว่างเรือกับท่าเรือ ห้องควบคุมการปฏิบัติงาน ศูนย์อำนวยความสะดวกความปลอดภัยของท่าเรือแหลมฉบัง สถานีจ่ายไฟฟ้า 115 KVA ฯลฯ

ผู้อำนวยการเหตุฉุกเฉิน (Emergency Director : ED) หมายถึง ผู้อำนวยการท่าเรือแหลมฉบัง หรือผู้แทนที่ได้รับมอบอำนาจตามกฎหมายให้ทำหน้าที่สั่งการที่ศูนย์บัญชาการเหตุฉุกเฉิน เพื่อสั่งการระงับเหตุฉุกเฉินในระดับ 1-3 โดยพิจารณาร่วมกับผู้แทนหน่วยงานต่างๆ ตามระบบบริหารบัญชาการในภาวะวิกฤต (Incident Command System : ICS) ณ ศูนย์ประสานงานข่าวทางเรือและศูนย์บัญชาการเหตุฉุกเฉิน หรือศูนย์เฉพาะกิจร่วมฯ ตามลำดับ

ผู้สั่งการ ณ ที่เกิดเหตุ (Onscene Commander : OC) หมายถึง ผู้แทนท่าเรือแหลมฉบังหรือสถานประกอบการ ทำหน้าที่สั่งการและบังคับบัญชา ณ ที่เกิดเหตุ โดยประสานกับผู้ประสานงานของสถานประกอบการ ท่าเรือแหลมฉบัง ผู้อำนวยการเหตุฉุกเฉิน และศูนย์บัญชาการเหตุฉุกเฉิน ตามลำดับ

ผู้ประสานงาน (MC) หมายถึง ผู้แทนท่าเรือแหลมฉบังหรือสถานประกอบการมีหน้าที่ประสานงานระหว่างผู้สั่งการ ณ ที่เกิดเหตุ กับศูนย์บัญชาการเหตุฉุกเฉิน

ศรภ.ทล. หมายถึง แผนการรักษาความปลอดภัย ท่าเรือแหลมฉบัง (ศรภ.ทล.)

ศูนย์ควบคุมการจราจรและความปลอดภัยทางทะเล เขตท่าเรือศรีราชา หมายถึง ศูนย์ควบคุมการจราจรและความปลอดภัยทางทะเลของกรมเจ้าท่า (ศจป.)

ศูนย์ปลอดภัยคมนาคม หมายถึง ศูนย์ปลอดภัยคมนาคมการท่าเรือฯ (ศปค.ทท.) และศูนย์ปลอดภัยคมนาคม กระทรวงคมนาคม (ศปค.คค.)

สถานประกอบการ หมายถึง ผู้ประกอบการท่าเทียบเรือโดยสาร ท่าเทียบเรือขนส่งสินค้าตู้ไปและ Ro/Ro ตู้สินค้า ตู้ซ่อมเรือ ลานกองเก็บรถยนต์และตู้เปล่า รวมทั้งหน่วยงานราชการ ผู้ประกอบการกิจกรรมต่อเนื่องต่างๆ และผู้ที่เข้ามาก่อสร้างหรือทำกิจกรรมอื่นๆ ภายในพื้นที่เขตท่าเรือแหลมฉบัง

ศูนย์อำนวยการเหตุฉุกเฉิน หมายถึง ศูนย์ที่จัดตั้งขึ้นเมื่อเกิดภาวะฉุกเฉินระดับที่ 2 เกินขีดความสามารถทำเรื่องแหลมฉับและสถานประกอบการจะควบคุมได้ จึงขอสนับสนุนจากหน่วยงานท้องถิ่นเข้าระงับเหตุ โดยผู้อำนวยการทำเรื่องแหลมฉับเป็นผู้อำนวยการเหตุฉุกเฉิน หรือส่งมอบการบัญชาการให้แก่ นายกเทศมนตรีเทศบาลตำบลแหลมฉับหรือผู้แทนฝ่ายปกครองส่วนท้องถิ่นที่มีอำนาจตามกฎหมายในการสั่งการในภาวะวิกฤต ทั้งนี้ผู้อำนวยการทำเรื่องแหลมฉับจะเป็นผู้ช่วยประสานงานของผู้อำนวยการเหตุฉุกเฉิน

ศูนย์ประสานงานข่าวนางนวล หมายถึง ศูนย์ที่จัดตั้งขึ้นเพื่อประชุมประสานงานข่าวสารการรักษาความปลอดภัยของหน่วยงานภาครัฐและเอกชนบริเวณท่าเรือแหลมฉับ จังหวัดชลบุรี และส่วนกลาง เพื่อประโยชน์แก่ทุกหน่วยงานและประเทศไทย รวมทั้งใช้บริหารบัญชาการในภาวะวิกฤตเบื้องต้น

ระบบบริหารบัญชาการในภาวะวิกฤต (Incident Command System : ICS) หมายถึง ระบบบริหารการบัญชาการ โดยมีการจัดตั้งโครงสร้างและแบ่งภารกิจหน้าที่ความรับผิดชอบให้แก่หน่วยงานต่างๆ ทั้งภายในองค์กรและหรือภายนอกองค์กร ร่วมกันปฏิบัติการพร้อมกันในภาวะวิกฤต ดังนี้:-

- ผู้บัญชาการเหตุการณ์ (Incident Command: IC) เป็นผู้สั่งการ ณ ศูนย์ประสานงานข่าวนางนวล และศูนย์อำนวยการเหตุฉุกเฉิน หรือศูนย์เฉพาะกิจร่วมฯ ตามลำดับภาวะฉุกเฉิน 1 - 3

- ทีมประสานงาน (Liaison Officers Team) ทำหน้าที่ประสานงานกับทุกหน่วยงานแทนผู้บัญชาการเหตุการณ์ และรับรองผู้เข้ามาตรวจการระงับเหตุฯ และสังเกตการณ์ฯ

- ทีมความปลอดภัย (Safety Officers Team) ทำหน้าที่พิจารณาและตรวจสอบหน่วยงานบุคคลที่จะเข้าไปปฏิบัติการระงับเหตุฯ และวิธีปฏิบัติการระงับเหตุฯ ที่อาจจะมีผลกระทบต่อชีวิต สิ่งแวดล้อม และทรัพย์สิน รวมทั้งเตรียมข้อมูลด้านความปลอดภัยที่อาจมีผลกระทบต่อชีวิต สิ่งแวดล้อมและทรัพย์สินเพื่อประสานหน่วยงานแผนฯ หากภาวะฉุกเฉินลุกลามและรุนแรงมากขึ้นในอนาคต

- ทีมบริหารงานข่าว (Public Affairs Team) ทำหน้าที่บริหารงานข่าวและนักข่าวสื่อมวลชนทุกระบบ ติดตาม รวบรวมและรายงานข้อมูลข่าวสารให้แก่ผู้อำนวยการเหตุฉุกเฉินและศูนย์อำนวยการเหตุฉุกเฉิน รวมทั้งแถลงข่าวข้อเท็จจริงแก่นักข่าวและสื่อมวลชนเป็นระยะอย่างต่อเนื่องจนถึงเหตุการณ์ฯ ทั้งหมดเหตุการณ์ฯ ทั้งหมดกลับคืนสู่ภาวะปกติ รวมทั้งแก้ไขข้อมูลข่าวสารที่มีผลกระทบต่ภาพพจน์ชื่อเสียงของท่าเรือแหลมฉับจากเหตุฉุกเฉิน

- หน่วยปฏิบัติการ (Operation Section) ทำหน้าที่เข้าระงับเหตุฉุกเฉิน โดยปฏิบัติการร่วมกับหน่วยงานทั้งภายในและภายนอกองค์กรที่เข้ามาช่วยเหลือฯ

- หน่วยวางแผน (Planning Section) ทำหน้าที่พิจารณาประเมินสถานการณ์เหตุฉุกเฉินและวางแผนการขอความช่วยเหลือความรู้ทางวิชาการ บุคคล เครื่องมืออุปกรณ์ สิ่งของและเทคโนโลยีจากหน่วยงานภายนอก หากเหตุการณ์ลุกลามและรุนแรงมากขึ้นในอนาคต

- หน่วยสนับสนุนและสิ่งจำเป็น (Logistic Section) ทำหน้าที่สนับสนุนเครื่องมือ อุปกรณ์ ยานพาหนะ อาหารและเครื่องดื่ม ระบบไฟฟ้า ประปา โทรศัพท์ฯลฯ ตามที่ศูนย์อำนวยการเหตุฉุกเฉินและทุกทีมหรือหน่วยฯ ร้องขอ รวมทั้งจัดเตรียมแบบแผนผัง วัสดุ ข้อมูลแหล่งผลิตภัณฑ์ที่อาจจำเป็นต้องใช้ระงับเหตุฯ ให้พร้อมใช้งานฯ ในอนาคต

- หน่วยงานการเงินและบริหารงาน (Financial and Administration Section) ทำหน้าที่จัดเตรียมเงินสำหรับค่าใช้จ่ายในการระงับเหตุและช่วยเหลือผู้ที่ได้รับผลกระทบจากเหตุฉุกเฉิน ทำบัญชีการเงิน จัดหาวัสดุและเครื่องมืออุปกรณ์ฯตามที่ศูนย์อำนวยการเหตุฉุกเฉินและทีมหรือหน่วยฯ ร้องขอ รวมทั้งการพิจารณาตามกฎหมายและเรียกร้องค่าเสียหายจากเหตุฉุกเฉิน

ระบบบริหารบัญชาการร่วมในภาวะวิกฤต (Unify Incident Command System : ICS) หมายถึง ระบบบริหารการบัญชาการร่วม เพื่อให้การระงับเหตุมีประสิทธิภาพและรวดเร็วยิ่งขึ้น เนื่องจากเหตุฉุกเฉินมีความเสียหาย ลุกลามรุนแรงมากขึ้นและระงับเหตุยากลำบากยิ่งขึ้น รวมทั้งต้องใช้หน่วยงานฯ และระยะเวลาการระงับเหตุฯ มากยิ่งขึ้น โดยมีการจัดตั้งโครงสร้าง แต่งตั้งผู้บัญชาการหลายๆ คน (เนื่องจากผู้บัญชาการฯ มีอำนาจ ความรู้ความสามารถ แตกต่างกัน) และแบ่งภารกิจหน้าที่ความรับผิดชอบให้แก่ผู้บัญชาการและหน่วยงานต่างๆ ทั้งภายในองค์กรและหรือภายนอกองค์กร ร่วมกันปฏิบัติการพร้อมกันในภาวะวิกฤต เช่นเดียวกับระบบบริหารบัญชาการในภาวะวิกฤต

ก. วัตถุประสงค์

1. เพื่อเป็นคู่มือศึกษาทำความเข้าใจและใช้เป็นแนวทางปฏิบัติการภาวะฉุกเฉินทั้งในภาวะปกติและภาวะวิกฤตได้อย่างถูกต้อง ครบถ้วน มีการประสานงานและบูรณาการตักตวงถึงทุกคนทุกหน่วยงาน ร่วมกันทำงานแบบเป็นทีมอย่างเป็นระบบมีขั้นตอน
2. ป้องกันและควบคุมไม่ให้เกิดการสูญเสียชีวิต ผู้บาดเจ็บ และผู้ได้รับผลกระทบทั้งด้านร่างกายและจิตใจ รวมทั้งหากเกิดการสูญเสียฯ ขึ้น ให้สูญเสียให้น้อยที่สุด
3. ป้องกันและควบคุมผลกระทบด้านสิ่งแวดล้อม และฟื้นฟูสภาพแวดล้อมและความเป็นอยู่ของพนักงาน เจ้าหน้าที่เกี่ยวข้อง และประชาชน ให้กลับคืนสู่ภาวะปกติโดยเร็วที่สุด
4. ป้องกันและลดความเสียหายของทรัพย์สินตามความจำเป็น
5. ลดและแก้ไขผลกระทบฯ ที่อาจจะเกิดขึ้นต่อการประกอบการ ทางกฎหมายและสังคม รวมทั้งภาพพจน์ชื่อเสียงของท่าเรือแหลมฉบัง หน่วยงานต่างๆ และประเทศไทย
6. พัฒนาระบบรักษาความปลอดภัย และการป้องกันและระงับภาวะฉุกเฉินของท่าเรือแหลมฉบังให้มีประสิทธิภาพยิ่งขึ้นและสามารถปฏิบัติการภาวะฉุกเฉินได้ตามแผนฯ จริง
7. ประเมินวิเคราะห์การปฏิบัติงานจริงกับแผนปฏิบัติการภาวะฉุกเฉินภาวะวิกฤตเพื่อหาปัญหาอุปสรรคและข้อผิดพลาด แล้วนำไปแก้ไขปรับปรุงแผนปฏิบัติการภาวะฉุกเฉินฯ ให้มีประสิทธิภาพยิ่งขึ้นเป็นระยะอย่างต่อเนื่อง
8. พัฒนาจัดหาบุคลากร เครื่องมืออุปกรณ์ วัสดุสิ่งของ แบบแผนผัง ทักษะความรู้ และเทคโนโลยี ฯลฯ ที่เป็นปัญหาอุปสรรคฯ ให้พร้อมเพื่อเตรียมรองรับกับภาวะฉุกเฉินสอดคล้องสภาพการประกอบการท่าเรือฯ ในปัจจุบันและอนาคต
9. เสริมสร้างการขนส่งสินค้าทางน้ำ พาณิชยนาวี และความมั่นคงของท่าเรือแหลมฉบังและประเทศไทยให้เข้มแข็งยิ่งขึ้น

ง. ระดับภาวะฉุกเฉิน

ภาวะฉุกเฉินระดับที่ 1

เป็นเหตุการณ์ที่เกิดขึ้นในเขตท่าเรือแหลมฉบัง และสถานประกอบการภายในพื้นที่เขตท่าเรือแหลมฉบังทุกหน่วยงาน ซึ่งเจ้าหน้าที่ในสถานประกอบการนั้นๆ และหรือเจ้าหน้าที่ของท่าเรือแหลมฉบังสามารถควบคุมสถานการณ์ได้เอง

ภาวะฉุกเฉินระดับที่ 2

เป็นเหตุการณ์ที่เกินขีดความสามารถของเจ้าหน้าที่ ท่าเรือแหลมฉบัง และสถานประกอบการภายในพื้นที่เขตท่าเรือแหลมฉบัง จะควบคุมได้ จึงขออนุมัติจัดตั้งศูนย์อำนวยการเหตุฉุกเฉินจาก ผู้อำนวยการท่าเรือแหลมฉบัง เพื่อประสานงานขอกำลังสนับสนุนจากภายนอกหรือหน่วยงานท้องถิ่นเข้ามาทำการช่วยเหลือ ฯ

ภาวะฉุกเฉินระดับที่ 3

เป็นเหตุการณ์ต่อเนื่องจากภาวะฉุกเฉินระดับที่ 2 มีความรุนแรงและมีแนวโน้มว่าจะส่งผลกระทบต่อพื้นที่และประชาชนที่อาศัยอยู่รอบพื้นที่ท่าเรือแหลมฉบัง โดยหน่วยงานท้องถิ่น ไม่สามารถควบคุมสถานการณ์ได้ ต้องขอความช่วยเหลือในระดับจังหวัดและจังหวัดใกล้เคียงหรือส่วนกลาง

จ. การปฏิบัติในภาวะฉุกเฉิน

ภาวะฉุกเฉินระดับที่ 1

ท่าเรือแหลมฉบัง และสถานประกอบการในเขตท่าเรือแหลมฉบังที่เกิดเหตุฉุกเฉิน ให้ดำเนินการดังนี้

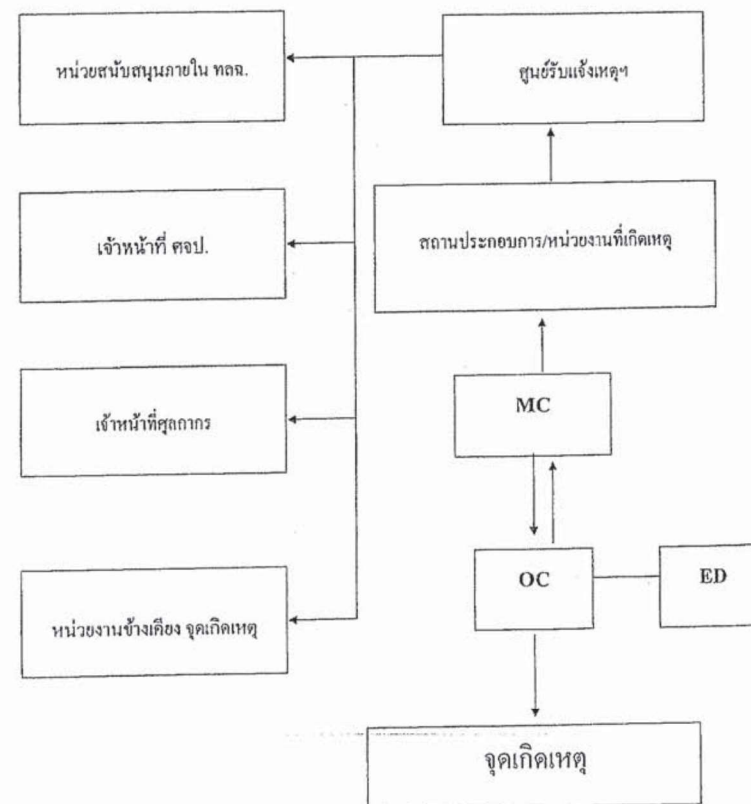
1. หน่วยงานที่เกิดเหตุเข้าระงับเหตุ ความสนใจฉุกเฉินของตน
2. รายงานศูนย์รับแจ้งเหตุท่าเรือแหลมฉบัง ให้ทราบในเบื้องต้นทางวิทยุตามเรียกขาน ศูนย์รับแจ้งเหตุความถี่ 157.500 MHz (ทางบก) และหรือตามเรียกขาน บริการท่า ความถี่ 156.650 MHz (ทางน้ำ) ทางโทรศัพท์.....0-3840-9111, 0-3840-9114.....การรายงานต้องระบุจุดเกิดเหตุ กู้ยที่เกิดสาเหตุการเกิด ขนาดความรุนแรง การดำเนินการแก้ไขในช่วงนั้น การติดต่อสื่อสาร รายละเอียดเท่าที่มี

ทั้งหมด ฯลฯ เพื่อให้ศูนย์รับแจ้งเหตุได้ทราบเบื้องต้นและรายงานผู้บังคับบัญชาเพื่อพิจารณาในการเตรียมการให้การสนับสนุนและเข้าช่วยเหลือต่อไป (ตามแบบรายงานฯ ภาคผนวก)

3. ศูนย์รับแจ้งเหตุรายงานผู้บังคับบัญชาตามลำดับชั้น ศจป. สปภ.คค. จังหวัดชลบุรี
4. ศูนย์รับแจ้งเหตุทำเรื่องหลอมบั้ง จัดเจ้าหน้าที่เข้าไปสังเกตการณ์ และแจ้งเจ้าหน้าที่ที่เกี่ยวข้องเตรียมกำลังเข้าช่วยเหลือ
5. เจ้าหน้าที่สังเกตการณ์ศูนย์รับแจ้งเหตุ ฯ ประเมินสถานการณ์ และส่งกำลังเข้าช่วยเหลือเมื่อได้รับการร้องขอ
6. กรณีเหตุการณ์ลุกลามเข้าสู่ภาวะฉุกเฉินระดับที่ 2 ให้ทำเรื่องหลอมบั้งจัดตั้งศูนย์อำนวยการเหตุฉุกเฉิน

ภาวะฉุกเฉิน ระดับที่ 1

แผนปฏิบัติภาวะฉุกเฉินในสถานประกอบการและหน่วยงาน ระดับที่ 1



ภาวะฉุกเฉินระดับที่ 2

เมื่อภาวะฉุกเฉินเข้าสู่ระดับ 2 ทำเรือแหลมฉบังจะจัดตั้งศูนย์อำนวยการเหตุฉุกเฉินขึ้น
การรับทราบสถานการณ์ต่างๆ ก่อนจัดตั้งศูนย์อำนวยการเหตุฉุกเฉิน

เมื่อเกิดเหตุในสถานประกอบการหรือหน่วยงานในเขตท่าเรือแหลมฉบังผู้รับผิดชอบสถาน
ประกอบการหรือหน่วยงานจะแจ้งเหตุตามแผนฉุกเฉินของตน ซึ่งจะเป็นการปฏิบัติตามแผนภาวะ
ฉุกเฉินระดับที่ 1 โดยจะมีหน่วยสนับสนุนในการแก้ไขเหตุฉุกเฉินจากท่าเรือแหลมฉบังเข้าช่วยเหลือเมื่อ
เกินความสามารถของสถานประกอบการหรือหน่วยงานในเขตท่าเรือแหลมฉบัง ศูนย์อำนวยการท่าเรือแหลมฉบัง
สั่งจัดตั้งศูนย์อำนวยการเหตุฉุกเฉินขึ้น และดำเนินการดังนี้

1. ท่าเรือแหลมฉบัง และสถานประกอบการในเขตท่าเรือแหลมฉบังที่เกิดเหตุฉุกเฉิน

1.1 จัดเจ้าหน้าที่ผู้รับผิดชอบของสถานประกอบการหรือหน่วยงานร่วมกับหน่วยสนับสนุน
จากภายนอกดังนี้

1.1.1 ผู้อำนวยการเหตุฉุกเฉิน (EMERGENCY DIRECTOR : ED) เป็นผู้มีอำนาจสั่ง
การสูงสุดในสถานประกอบการหรือหน่วยงานในท่าเรือใส่เสื้อสีส้ม - อักษร "ผอ.เหตุฉุกเฉิน" และ "EMERGENCY DIRECTOR (ED)"

1.1.2 ผู้สั่งการ ณ ที่เกิดเหตุ (ONSCENE COMMANDER : OC) เป็นผู้สั่งการและ
บังคับบัญชาในที่เกิดเหตุของสถานประกอบการหรือหน่วยงานในท่าเรือ ใส่เสื้อสีเขียว - อักษร "ผู้สั่งการ"
และ "ONSCENE COMMANDER (OC)"

1.1.3 ผู้ประสานงานของสถานประกอบการหรือหน่วยงานในท่าเรือ (MUTUAL CO-
ORDINATOR: MC) เป็นผู้ประสานงานระหว่าง OC และหน่วยให้การสนับสนุนจากภายนอกที่มาจาก
เทศบาลแหลมฉบัง หรือหน่วยงานข้างเคียง ใส่เสื้อสีเขียว-อักษร "ผู้ประสานงาน และ MUTUAL CO-
ORDINATOR (MC)"

2. ศูนย์อำนวยการเหตุฉุกเฉิน ท่าเรือแหลมฉบัง

2.1 ประสานงานกับ MC ของสถานประกอบการหรือหน่วยงานในท่าเรือแหลมฉบัง
จัดเจ้าหน้าที่และอุปกรณ์เข้าสนับสนุนและร่วมระงับเหตุกับสถานประกอบการหรือหน่วยงานที่เกิดเหตุ

2.2 แจ้งแผนกรักษาความปลอดภัยท่าเรือแหลมฉบัง (พรก.ทลจ.) ในการ
เพิ่มมาตรการควบคุมบุคคลและยานพาหนะที่ไม่เกี่ยวข้องและที่ไม่ได้รับอนุญาตผ่านเข้าพื้นที่เกิดเหตุหรือเขต
ท่าเรือ

2.3 ประสาน พรก.ทลจ.จัดเตรียมรถนำหรือเจ้าหน้าที่นำทางแก่หน่วยงานสนับสนุน
จากท้องถิ่นเข้าสู่พื้นที่เกิดเหตุ

2.4 แจ้ง สภ.แหลมฉบัง เพื่อช่วยปิดกั้นจัดการจราจรเส้นทางที่จะใช้ไปยังสถาน
ประกอบการที่เกิดเหตุ และเข้ารักษาความสงบเรียบร้อยในพื้นที่เกิดเหตุ

2.5 เตรียมการอพยพในกรณีที่ต้องมีการอพยพประชาชนหรือพนักงานของบริษัทฯ

2.6 เมื่อหน่วยงานจากภายนอกมาถึงที่เกิดเหตุ ให้ดำเนินการดังนี้

2.6.1 เข้ารายงานตัวต่อ ผอ.ศูนย์อำนวยการเหตุฉุกเฉิน บริเวณประตูตรวจตอบ 2

2.6.2 แจ้งกำลังเจ้าหน้าที่ อุปกรณ์ ฯลฯ ที่นำมาสนับสนุน

2.6.3 รับทราบสถานการณ์

2.6.4 รับทราบผังบริเวณ เส้นทาง รายละเอียด ที่จำเป็น ฯลฯ

2.6.5 รับมอบภารกิจ

2.7 การระงับภัยและการช่วยเหลือผู้บาดเจ็บ ณ จุดเกิดเหตุ ขึ้นอยู่กับคำสั่งการของ OC
ของสถานประกอบการหรือหน่วยงานที่เกิดเหตุ OC ท่าเรือแหลมฉบัง หรือ OC หน่วยงานท้องถิ่นที่เข้ามา
สนับสนุน ตามลำดับ โดยประสานกับหัวหน้าชุดสนับสนุนจากหน่วยงานภายนอกที่เข้ามาช่วยเหลือฯ

2.8 การส่งการขึ้นสูงสุดขึ้นกับผู้อำนวยการศูนย์อำนวยการเหตุฉุกเฉินท่าเรือแหลมฉบัง
โดยให้ข้อมูล ข้อเสนอแนะ และประสานงานกับเจ้าหน้าที่ของสถานประกอบการ OC และ MC

3. สถานประกอบการและหน่วยงานภายในท่าเรือแหลมฉบัง

3.1 เจ้าหน้าที่ PFSO หรือผู้แทนสถานประกอบการรายงานตัวต่อผู้อำนวยการศูนย์
อำนวยการเหตุฉุกเฉิน เพื่อรับทราบสถานการณ์และรับมอบภารกิจ

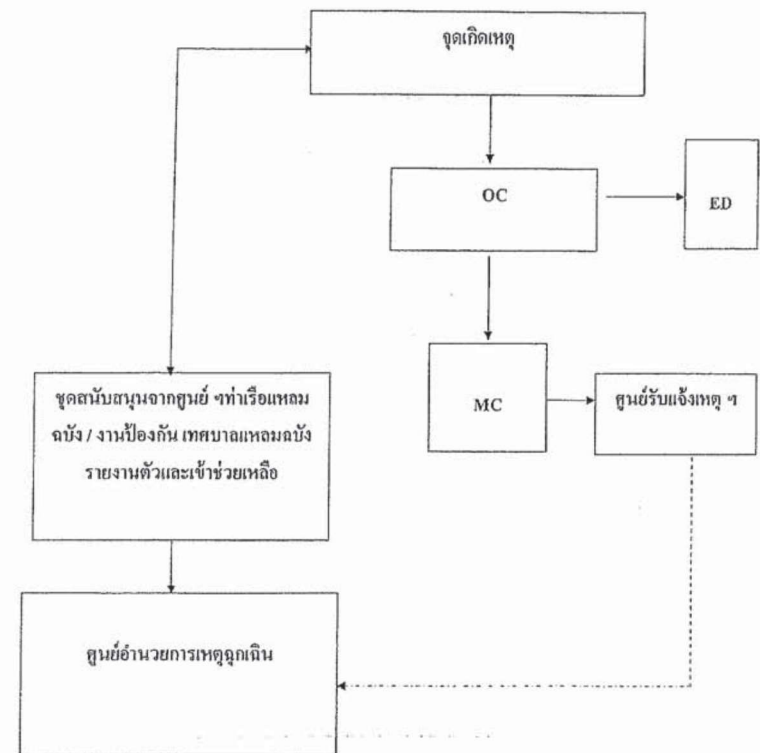
3.2 เจ้าหน้าที่ PFSO หรือผู้แทนสถานประกอบการ เป็นผู้ให้ข้อมูลข่าวสารกลับไปยัง
หน่วยงานของตน

4. การประเมินสถานการณ์

กรณีเหตุการณ์ถูกถามเข้าสู่ภาวะฉุกเฉินระดับที่ 3 (อยู่ในดุลยพินิจของผู้บัญชาการศูนย์
อำนวยการเหตุฉุกเฉิน) ผู้บัญชาการศูนย์อำนวยการเหตุฉุกเฉิน ประสานงานกับหน่วยงาน ที่องคินเพื่อขอความ
ช่วยเหลือจาก จังหวัดชลบุรี และส่งมอบการบังคับบัญชาต่อไป

ภาวะฉุกเฉิน ระดับที่ 2

แผนปฏิบัติการภาวะฉุกเฉินในสถานประกอบการและหน่วยงาน ระดับที่ 2



ภาวะฉุกเฉินระดับที่ 3

เมื่อภาวะฉุกเฉินเข้าสู่ระดับที่ 3 ผู้อำนวยการศูนย์อำนาจการเหตุฉุกเฉินทำเรื่องแหลมดบังหรือผู้บัญชาการเหตุการณ์ระดับที่ 2 ส่งมอบและรายงานต่อผู้อำนวยการป้องกันภัยฝ่ายพลเรือนหรือผู้ที่ได้รับมอบหมายและมีอำนาจตามกฎหมาย

วิธีปฏิบัติเมื่อเกิดเหตุฉุกเฉินในท่าเรือแหลมดบัง

1. เหตุฉุกเฉินจากการก่อวินาศกรรมโดยใช้ระเบิด

การปฏิบัติเมื่อได้รับแจ้งว่ามีการวางระเบิดภายในเขตท่าเรือ

1. รายงานผู้บังคับบัญชา ศงป. ศูนย์ปลอดภัยคมนาคมและจังหวัดชลบุรี
2. แจ้งหน่วยงานที่เกี่ยวข้อง / ถ้าเป็นสถานประกอบการทำเทียบเรือให้แจ้งศูนย์รับแจ้งเหตุ
3. ผรท. ทลช. เพิ่มกำลัง และมาตรการในการควบคุมการผ่านเข้า – ออก ทั้งบุคคลและ

ยานพาหนะ รวมทั้งจัดการจราจรหลีกเลี่ยงเส้นทางผ่านจุดเกิดเหตุ

4. ตรวจสอบกระเป๋ากดองพัสดุ หรือสิ่งอุปกรณที่นำมาโดยคนแปลกหน้าหรือบุคคลที่น่า

สงสัยหรือมีพิรุธ

5. ตรวจสอบจดหมายและพัสดุทั้งหมดที่รับเข้ามาในห้องรับส่งพัสดุ
6. หากพบว่ามีกล่องพัสดุน่าสงสัย ห้ามจับ ขยับหรือเปิด
7. กันเขตอันตรายทันที ห้ามบุคคลทั่วไปผ่านในรัศมีไม่ต่ำกว่า 50 เมตร
8. ห้ามใช้วิทยุสื่อสารและโทรศัพท์มือถือใกล้วัตถุต้องสงสัย
9. รอเจ้าหน้าที่ผู้ชำนาญการหรือที่เกี่ยวข้องเข้าตรวจสอบ
10. ปฏิบัติตามคำแนะนำเจ้าหน้าที่ผู้ชำนาญการ

การปฏิบัติเมื่อได้รับการข่มขู่ทางโทรศัพท์

1. เมื่อได้รับโทรศัพท์ข่มขู่พยายามตั้งสติ ควบคุมอารมณ์ให้ได้อย่างมั่นคงและเตรียมหากกระดามบันทึกข้อความทันที (ตามแบบฟอร์มบันทึกการขู่ทางโทรศัพท์)
2. พยายามสร้างบรรยากาศที่ดี อย่าพูดขัดจังหวะปล่อยให้ผู้ข่มขู่พูดไปเรื่อยๆ และชักชวนพูดคุยให้นานเท่าที่โอกาสจะอำนวย โดยพยายามสร้างความเห็นใจด้วยการกระทำดังนี้
 - 2.1 แสดงความสนใจให้ผู้ข่มขู่รู้สึกว่าเราเห็นความสำคัญ สอบถามวัตถุประสงค์
 - 2.2 หากผู้ข่มขู่เริ่มมีท่าทีเป็นกันเองให้ชวนพูดคุยสอบถามรายละเอียดให้มากที่สุด เช่น การวางระเบิดเป็นเวลาใด สถานที่ที่จะระเบิดที่แน่นอน ทำไมจึงวางไว้ที่นั่น
 - 2.3 ถ้าผู้โทรศัพท์ข่มขู่แสดงความรู้สึกรอคอยแค้นผูกใจเจ็บต่อใคร ให้พยายามสร้างอารมณ์ร่วมว่าเรารู้สึกเสียใจและเข้าใจจะได้อาสาหาหนทางของความไม่พอใจรวมทั้งสร้างความเย็นเย็น ซึ่งจะเห็นประโยชน์ต่อการสืบสวนมาก
3. พยายามพิสูจน์ทราบเสียงที่ได้ยิน ว่าผู้ขู่เป็นคนเพศใด อายุประมาณเท่าใด สำเนียงการพูดน่าจะเป็นคนท้องถิ่นภาคใดหรือ สัญชาติใด ท่วงทีคำพูดช้าเร็ว คิดอ้าง หรือพูดแบบลั่นลำปาก
4. ประเมินสภาพจิตใจว่าเป็นคนอย่างไร (จิตผิดปกติอาจคาดคะเนหรือมีปมด้อย)เท่าที่จะทำได้
5. พยายามสังเกตเสียงอื่นๆ ที่เด้งลอดเข้ามาเท่าที่จะฟังได้ เช่น เสียงเครื่องบิน รถไฟ เครื่องจักร เสียงสัตว์ เพื่อเป็นประโยชน์ในการสืบสวนต่อไป
6. พยายามเก็บรายละเอียดให้มากที่สุด แล้วรีบรายงานผู้บังคับบัญชา พร้อมแบบฟอร์มที่บันทึกไว้ให้รับทราบทันที

การสังเกตพิสูจน์หรือจดหมายที่น่าสงสัยว่าจะเป็นระเบิด

หากได้รับจดหมายที่ไม่ทราบว่าเป็นผู้ใด และมีน้ำหนักหรือมีการใส่ซองที่มีความแน่นหนาผิดปกติไม่ควรรีบเปิดจดหมายหรือสิ่งตีพิมพ์นั้นควรพิจารณาถึงข้อสังเกต ดังนี้

1. เครื่องหมายประทับบนดวงตราไปรษณีย์มาจากที่ใด มาจากแหล่งหรือย่านใดที่มีความเกี่ยวข้องกับผู้รับหรือไม่
2. การเขียนหรือจำหน่ายซองควัสะกดผู้รับ รวมทั้งสถานที่ที่อยู่ผู้รับถูกต้องหรือคลาดเคลื่อนเพียงใด
3. ความสมดุลย์ของจดหมาย ถ้ามีน้ำหนักไปข้างใดข้างหนึ่งผิดปกติให้ตั้งข้อสงสัยไว้ก่อน
4. น้ำหนักของจดหมาย ถ้ามีน้ำหนักผิดปกติเมื่อเทียบกับขนาดแล้ว หรือมีขนาดหนาเกินกว่า 2.5 มิลลิเมตร ให้เพิ่มความระวังเป็นพิเศษ
5. มีรอยเจาะตัดที่ซองหรือไม่ เพราะการทำวัตุระเบิดอาจจะต้องตัดแปลงซอง
6. สังเกตรอยเปื้อน รอยค่าง ที่อาจจะเกิดจากคราบน้ำมันของวัตุระเบิดได้
7. สังเกตดูด้วยการดมกลิ่น วัตุระเบิดจะมีกลิ่นของสารที่ทำระเบิดบางชนิดมีกลิ่นคล้ายเมล็ดอัลมอนต์ บางชนิดมีกลิ่นหวานหอมเอียนๆ (กลีเซอรีน)
8. ความรู้ลึก วัตุที่ประกอบเป็นระเบิดจดหมายจะต้องมีส่วนของแข็ง อาจจะเป็นกระดาษแข็ง แผ่นไม้ ใยเบอร์ หรือโลหะ ซึ่งจะมีความแตกต่างในการสัมผัสเมื่อเทียบกับจดหมายทั่วไป

การปฏิบัติเมื่อเกิดระเบิดหรือถูกโจมตีด้วยวัตุอันตรายในท่าเรือ

1. รายงานผู้บังคับบัญชา ขน. ศูนย์ปลอดภัยคมนาคมและจังหวัดชลบุรี
2. แจ้งหน่วยงานที่เกี่ยวข้อง / ถ้าเป็นสถานประกอบการท่าเทียบเรือ ให้แจ้งศูนย์รับแจ้งเหตุ
3. อพยพบุคคลออกจากพื้นที่เกิดเหตุ
4. กันเขตอันตรายทันที ให้อยู่ในรัศมีที่ปลอดภัย
5. จัดเตรียมพื้นที่สำหรับรถพยาบาลและเครื่องอำนวยความสะดวก
6. เตรียมพร้อมในการดับเพลิง

7. ผรภ.ทลจ.เพิ่มกำลัง และมาตรการในการควบคุมการผ่านเข้า – ออก ทั้งบุคคลและ

ยานพาหนะ ห้ามบุคคลที่ไม่ได้รับอนุญาตผ่านเข้า

8. รักษาพื้นที่เกิดเหตุไว้เพื่อการหาหลักฐานในการสืบสวนสอบสวนต่อไป

9. ผรภ.ทลจ.จัดรถนำทางหรือจัด จนท.รปภ.เพื่อนำทางให้แก่ รถของ จนท.ท้องถิ่นที่เข้าร่วมระงับเหตุ

10. บันทึกรายละเอียดทั้งหมดที่ตรวจพบ รวมทั้งผู้พบเห็นหรืออยู่ในเหตุการณ์

11. ปฏิบัติตามคำแนะนำของ ผู้สั่งการในที่เกิดเหตุจากหน่วยงานของรัฐ หลังจากมาถึง

2. เหตุฉุกเฉินจากการก่อวินาศกรรมโดยการวางเพลิง

ข้อสังเกตว่าเกิดเพลิงไหม้โดยการจงใจหรือเจตนาให้เกิด

1. การทำให้ไฟฟ้าลัดวงจรหรือไม่
2. มีการแผ่ขยายออกอย่างรวดเร็วโดยไม่คาดฝัน
3. ร่องรอยจากการบุกรุกโดยพลการ
4. กลิ่น และสีของเปลวเพลิง หรือสีของควันที่อาจจะจะเป็นหลักฐานที่ใช้ในการวางเพลิง
5. ซากของขวด กระป๋องหรือภาชนะที่ใช้ในการวางเพลิงและทิ้งไว้ในบริเวณที่เกิดเหตุ
6. หลักฐานหรือชิ้นส่วนที่เผาไหม้ที่ตกอยู่ในจุดที่เกิดไฟ
7. ชิ้นส่วนของอุปกรณ์ที่ใช้เป็นตัวจุดหรืออุปกรณ์ตั้งเวลา
8. อุปกรณ์ หรือวัตุที่มีค่าที่ตรวจพบในพื้นที่เกิดเหตุ
9. ลักษณะของบุคคลที่อาจจะเข้าไปทำลายหลักฐานระหว่างเข้าช่วยในการดับเพลิง

การปฏิบัติเมื่อพบเหตุเพลิงไหม้ในเขตท่าเรือแหลมฉบัง

1. ทำการดับเพลิงเบื้องต้น หากสามารถทำได้โดยพิจารณาถึงความปลอดภัย
2. แจ้งศูนย์รับแจ้งเหตุ
3. รายงานผู้บังคับบัญชา
4. อพยพบุคคลออกจากพื้นที่เกิดเหตุ
5. กันเขตอันตรายทันที ให้อยู่ในรัศมีที่ปลอดภัย
6. จัดเตรียมพื้นที่สำหรับรถพยาบาล และสิ่งอำนวยความสะดวก
7. เตรียมพื้นที่สำหรับรถดับเพลิง จากหน่วยงานภายนอก
8. ผรภ.ทลจ.เพิ่มกำลัง และมาตรการในการควบคุมการผ่านเข้า – ออก ทั้งบุคคลและ

ยานพาหนะ ห้ามบุคคลที่ไม่ได้รับอนุญาตผ่านเข้า

9. รักษาพื้นที่เกิดเหตุไว้เพื่อการหาหลักฐานในการสืบสวนสอบสวนต่อไป
10. ผรภ.ทลจ. จัด รปภ.เพื่อเฝ้าและป้องกันการโจรกรรม
11. ผรภ.ทลจ.จัดรถนำทางหรือจัด จนท.รปภ.เพื่อนำทางให้แก่ รถของ จนท.ท้องถิ่นที่เข้า

ร่วมระงับเหตุ

12. บันทึกรายละเอียดทั้งหมดที่ตรวจพบ รวมทั้งผู้ที่พบเห็นหรืออยู่ในเหตุการณ์
13. ปฏิบัติตามคำสั่งของ ผู้สั่งการ ในที่เกิดเหตุจากหน่วยงานของรัฐ หลังจากมาถึง
14. ตัดกระแสไฟฟ้าบริเวณที่เกิดเหตุ และพื้นที่ใกล้เคียง

3. เหตุฉุกเฉินจากการทำลายทรัพย์สินและสิ่งอำนวยความสะดวกในเขตท่าเรือโดยกองโจร

1. แจ้งศูนย์รับแจ้งเหตุ
2. รายงานผู้บังคับบัญชา ขน.ศูนย์ปลอดภัยคมนาคมและจังหวัดชลบุรี
3. อพยพบุคคล ปัดกันพื้นที่ที่เกิดเหตุ และแจ้ง สภ.แหลมฉบัง
4. ให้ผู้มีอำนาจและผู้ที่ได้รับอนุญาตให้ผ่านเข้าออกพื้นที่ได้เท่านั้น
5. ให้อำนาจทุกคนอยู่ในความปลอดภัย พยายามติดต่อกับผู้บุกรุก และพยายามเกลี้ยกล่อม

และเจรจาต่อรองโดยผู้ที่มีความชำนาญด้านการเจรจาต่อรอง

6. พยายามควบคุมให้ผู้บุกรุกอยู่ในพื้นที่ ที่ปลอดภัย ถ้าเห็นว่าไม่มีความปลอดภัยกับบุคคลอื่น ๆ ที่อยู่ในพื้นที่อย่ากระทำการใด ๆ จนกว่าเจ้าหน้าที่ตำรวจมาถึง

7. หุ้คการปฏิบัติงานในพื้นที่ ๆ อาจจะมีผลกระทบ จัดเตรียมพื้นที่ ๆ ไม่มีผลกระทบ หรืออยู่ใกล้อุปกรณ์/หรือพื้นที่ ที่ปลอดภัยของเรือ

8. ประเมินสถานการณ์ที่ตึงเครียด และอาจจะสร้างความเสียหายต่อ อาคาร ท่าเทียบเรือ ตู้สินค้า อุปกรณ์ต่าง ๆ รวมทั้งการบาดเจ็บจากเหตุการณ์

9. จัดเตรียมพื้นที่สำหรับการปฐมพยาบาลในกรณีที่มีผู้บาดเจ็บ และจำกัดไม่ให้บุคคลที่ไม่มีความเกี่ยวข้อง

10. เตรียมพร้อมในการดับเพลิง

11. สรภ.ทลจ.เพิ่มกำลัง และมาตรการในการควบคุมการผ่านเข้า – ออก ทั้งบุคคลและยานพาหนะ ห้ามบุคคลที่ไม่ได้รับอนุญาตผ่านเข้า

12. รักษาพื้นที่เกิดเหตุไว้เพื่อการหาหลักฐานในการสืบสวนสอบสวนต่อไป

13. ผรภ.ทลจ.จัดรถนำทางหรือจัด จนท.รปภ.เพื่อนำทางให้แก่ รถของ จนท.ท้องถิ่นที่เข้า

ร่วมระงับเหตุ

14. บันทึกรายละเอียดทั้งหมดที่ตรวจพบ รวมทั้งผู้ที่พบเห็นหรืออยู่ในเหตุการณ์

15. ปฏิบัติตามคำสั่งของ ผู้สั่งการ ในที่เกิดเหตุจากหน่วยงานของรัฐ หลังจากมาถึง

4. เหตุฉุกเฉินจากการใช้อาวุธเพื่อเข้าทำร้ายบุคคลในเขตท่าเรือหรือบนเรือ

1. แจ้งศูนย์รับแจ้งเหตุ
2. รายงานผู้บังคับบัญชา สอปล. ศูนย์ปลอดภัยคมนาคม เทศบาลฯ แหลมฉบังจังหวัดชลบุรี
3. อพยพบุคคล และปิดกันพื้นที่ที่เกิดเหตุ
4. ให้ผู้มีอำนาจและผู้ที่ได้รับอนุญาตให้ผ่านเข้าออกพื้นที่ได้เท่านั้น
5. พยายามควบคุมให้ผู้บุกรุกอยู่ในพื้นที่ ที่ปลอดภัย ถ้าเห็นว่าไม่มีความปลอดภัยกับบุคคลอื่น ๆ ที่อยู่ในพื้นที่อย่ากระทำการใด ๆ จนกว่าเจ้าหน้าที่ตำรวจมาถึง

6. ตัดกระแสไฟฟ้าในบริเวณที่ผู้บุกรุกอยู่หากสามารถทำได้

7. หุตุการปฏิบัติงานในพื้นที่ ๆ อาจจะมีผลกระทบ จัดเตรียมพื้นที่ ๆ ไม่มีผลกระทบ หรือ อยู่ใกล้อุปกรณ์/หรือพื้นที่ ที่ปลอดภัยของเรือ
8. ประเมินสถานการณ์ที่ตึงเครียด และอาจจะสร้างความเสียหายต่อ อาคาร ทำเทียบเรือ ผู้ ลินค้า อุปกรณ์ต่าง ๆ รวมทั้งการบาดเจ็บจากเหตุการณ์
9. จัดเตรียมพื้นที่สำหรับการปฐมพยาบาลในกรณีที่มีผู้บาดเจ็บ และจำกัดไม่ให้บุคคลที่ไม่มี หน้าที่เกี่ยวข้องเข้าใกล้
10. เตรียมพร้อมในการดับเพลิง
11. ศรภ.ทลจ.เพิ่มกำลัง และมาตรการในการควบคุมการผ่านเข้า-ออก ทั้งบุคคลและ ยานพาหนะ ห้ามบุคคลที่ไม่ได้รับอนุญาตผ่านเข้า
12. รักษาพื้นที่ที่เกิดเหตุไว้เพื่อการหาหลักฐานในการสืบสวนสอบสวนต่อไป
13. ศรภ.ทลจ.จัดรถนำทางหรือจัด จนท.รปภ.เพื่อนำทางให้แก่ รถของ จนท.ท้องถิ่นที่เข้า ร่วมระงับเหตุ
14. บันทึกรายละเอียดทั้งหมดที่ตรวจพบ รวมทั้งผู้ที่พบเห็นหรืออยู่ในเหตุการณ์
15. ปฏิบัติตามคำสั่งของ ผู้สั่งการในที่เกิดเหตุจากหน่วยงานของรัฐ หลังจากมาถึง
5. เหตุฉุกเฉินจากการลักลอบนำอาวุธและคนผ่านเข้า – ออกท่าเรือแหลมฉบัง
 1. แจ้งศูนย์รับแจ้งเหตุ
 2. รายงานผู้บังคับบัญชา
 3. หุตุการปฏิบัติงานในพื้นที่ ๆ อาจจะมีผลกระทบ ปิดกั้นพื้นที่ที่เกิดเหตุ ห้ามบุคคลที่ ไม่ได้รับอนุญาตผ่านเข้า
 4. เน้นใจในความปลอดภัยของบุคคลที่อยู่รอบ ๆ ทั้งหมด ควบคุมตัวผู้ที่แอบซ่อนตัวมากับ เรือ (Stowaways) รวมทั้งบุคคลที่อยู่ในกลุ่มเดียวกันให้อยู่ในที่ปลอดภัย
 5. ศรภ.ทลจ.จัดเจ้าหน้าที่ รปภ.เพื่อควบคุมการนำอาวุธและตัวผู้ที่แอบซ่อนตัวมากับเรือ (Stowaways) ให้อยู่ในพื้นที่ที่รักษาความปลอดภัย จนกว่าเจ้าหน้าที่ตำรวจ ตุลาการ ตรวจคนเข้าเมือง หรือขนส่ง ทางน้ำ มาถึง

6. จัดเตรียมอุปกรณ์ป้องกันการต่อสู้ แยกตัวผู้ที่แอบซ่อนตัวมากับเรือ (Stowaways) ออก จากกันเป็นรายตัว หรือกลุ่มเล็ก ๆ เพื่อช่วยในการควบคุม
7. ให้ผู้ที่แอบซ่อนตัวมากับเรือ (Stowaways) อยู่ในความสงบ โดยอาจจัดเตรียมน้ำและ อาหารให้แก่พวกเขา
8. ศรภ.ทลจ.เพิ่มกำลัง และมาตรการในการควบคุมการผ่านเข้า – ออก ทั้งบุคคลและ ยานพาหนะ ห้ามบุคคลที่ไม่ได้รับอนุญาตผ่านเข้า
9. รักษาพื้นที่ที่เกิดเหตุไว้เพื่อการหาหลักฐานในการสืบสวนสอบสวนต่อไป
10. ศรภ.ทลจ.จัดรถนำทางหรือจัด จนท.รปภ.เพื่อนำทางให้แก่ รถของ จนท.ที่เข้าร่วม ระงับเหตุ
11. บันทึกรายละเอียดทั้งหมดที่ตรวจพบ รวมทั้งผู้ที่พบเห็นหรืออยู่ในเหตุการณ์
12. ปฏิบัติตามคำสั่งของ ผู้สั่งการในที่เกิดเหตุจากหน่วยงานของรัฐ หลังจากมาถึง
6. เหตุฉุกเฉินเมื่อมีการชุมนุมเพื่อเรียกร้องสิ่งที่ต้องการ หากไม่ได้ ชูจะเปิดเผยความลับ (Blackmail)
 - การขู่ (Blackmail) ส่วนใหญ่มักจะกระทำโดยใช้โทรศัพท์หรือ จดหมาย
 - ไม่ง่ายเกินไปที่จะแยกแยะได้ว่าเป็นเรื่องจริงหรือเป็นเรื่องหลอกล่อเพื่อเล่นตลก
- 6.1 การปฏิบัติตามคำแนะนำต่อไปนี้จะช่วยในการตัดสินใจและพิจารณาได้ดังนี้
 - 6.1.1 เรื่องที่ถูกขู่ เป็นเรื่องของเราหรือเกี่ยวข้องกับกรมหรือบริษัทของเราหรือเกี่ยวกับ องค์การของเราหรือไม่
 - 6.1.2 เราหรือองค์กรคือเป้าหมายของกลุ่มหรือขบวนการก่อการร้ายหรือไม่
 - 6.1.3 เราหรือองค์กรได้เข้าไปมีความขัดแย้งทางการเมืองหรือไม่
 - 6.1.4 สถานการณ์เกี่ยวกับสังคมเป็น อย่างไรหากมีข้อสงสัย รายงานเจ้าหน้าที่ ตำรวจ หรือผู้ชำนาญการ ให้ช่วยตรวจสอบ
- 6.2 การปฏิบัติเมื่อได้รับการขู่ทางโทรศัพท์
 - 6.2.1 อย่าตื่นตกใจ

ภายหลัง

6.2.7 แจ้าง PFSO และผู้บังคับบัญชาทันที

7.3.3 รักษาสภาพและรายละเอียดที่มากับจดหมายเพื่อเก็บไว้เป็นหลักฐาน

7.3.5 ห้ามเปิดเผยเหตุผิดปกติดังเกิดขึ้นต่อผู้อื่น

[illegible]

Emergency Procedures for

7. เหตุฉุกเฉินเมื่อมีการปฏิบัติการจับยึดตัวประกันในท่าเรือหรือบนเรือ
 - 7.1 รายงาน PFSS และผู้บังคับบัญชาและศูนย์ปลอดภัยคมนาคมและ ขน.
 - 7.2 แจ้งศูนย์รับแจ้งเหตุ เพื่อขอสนับสนุนจาก สก.แหลมฉบัง
 - 7.3 อพยพบุคคล และปิดกั้นพื้นที่ที่เกิดเหตุ
 - 7.4 ให้เฉพาะผู้ที่มีอำนาจและผู้ที่ได้รับอนุญาตผ่านเข้าออกพื้นที่ได้เท่านั้น
 - 7.5 ให้แน่ใจว่าทุกคนที่ถูกจับอยู่ในความปลอดภัย ให้พยายามติดต่อกับผู้บุกรุก และพยายามเกลี้ยกล่อมและเจรจาต่อรอง โดยผู้ที่มีความชำนาญด้านการเจรจาต่อรองและเป็นผู้ที่ได้รับมอบหมายเท่านั้น
 - 7.6 ถ้าเห็นว่าไม่มีความปลอดภัยกับบุคคลอื่น ๆ ที่อยู่ในพื้นที่อย่ากระทำการใด ๆ จนกว่าเจ้าหน้าที่ตำรวจมาถึง
 - 7.7 หยุดการปฏิบัติงานในพื้นที่ ๆ อาจจะมีผลกระทบ จัดเตรียมพื้นที่ ๆ ไม่มีผลกระทบ หรืออยู่ใกล้อุปกรณ์/หรือพื้นที่ ที่ปลอดภัยของเรือ
 - 7.8 จัดเตรียมพื้นที่สำหรับการปฐมพยาบาล ในกรณีที่มีผู้บาดเจ็บ และจำกัดไม่ให้บุคคลที่ไม่มีหน้าที่เกี่ยวข้อง
 - 7.9 เตรียมพร้อมในการดับเพลิง
 - 7.10 พรก.พลจ.เพิ่มกำลัง และมาตรการในการควบคุมการผ่านเข้า-ออก ทั้งบุคคลและยานพาหนะ ห้ามบุคคลที่ไม่มีหน้าที่และได้รับอนุญาตผ่านเข้า
 - 7.11 รักษาพื้นที่ที่เกิดเหตุไว้เพื่อการหาหลักฐานในการสืบสวนสอบสวนต่อไป
 - 7.12 พรก.พลจ.จัดรถนำทางหรือจัด จมท.รปภ.เพื่อนำทางให้แก่ รถของ จมท.ที่เข้าร่วมระงับเหตุ
 - 7.13 บันทึกรายละเอียดทั้งหมดที่ตรวจพบ รวมทั้งผู้ที่พบเห็นหรืออยู่ในเหตุการณ์ปฏิบัติตามคำสั่งของ ผู้สั่งการในที่เกิดเหตุจากหน่วยงานของรัฐ หลังจากมาถึง

8. เหตุฉุกเฉินเมื่อเกิดการรั่วไหลของสารเคมี หรือการเกิดรถสารเคมีพลิกคว่ำ
 - 8.1. แจ้งศูนย์รับแจ้งเหตุ (โดยในการดำเนินงานต้องอยู่เหนือมเป็นหลัก)
 - จุดเกิดเหตุ (เวลา/ สถานที่เกิด)
 - ชื่อสารเคมี / UN Number / MSDS / ป้ายประเภทสารเคมี
 - ภัยที่เกิด / สาเหตุการเกิด / สถานการณ์ ณ ปัจจุบัน
 - กรณี เป็นการขนส่งต้องแจ้ง หมายเลขรถ / ชื่อคนขับ
 - ขนาดความรุนแรง /ผลกระทบที่เกิดขึ้น/ความเสียหาย/ผู้บาดเจ็บ
 - การดำเนินการแก้ไขในช่วงนั้น/เบื้องต้น
 - การติดต่อสื่อสาร รายละเอียดเท่าที่มีทั้งหมด ฯลฯ เพื่อให้ศูนย์รับแจ้งเหตุได้ทราบเบื้องต้นและรายงานผู้บังคับบัญชาเพื่อพิจารณาในการเตรียมการให้การสนับสนุนและเข้าช่วยเหลือต่อไป (ตามแบบฟอร์มการรายงานในผนวก...)
 - 8.2. รายงานผู้บังคับบัญชา ศอภ. สปภ.กทท. และ สปภ.คค.
 - 8.3. อพยพบุคคล และปิดกั้นพื้นที่ที่เกิดเหตุ และให้มั่นใจว่าทุกคนอยู่ในความปลอดภัย
 - 8.4. ให้ผู้ที่มีอำนาจและผู้ที่ได้รับอนุญาตให้ผ่านเข้าออกพื้นที่ได้เท่านั้นและให้มั่นใจว่าทุกคนอยู่ในความปลอดภัย
 - 8.5. ศูนย์รับแจ้งเหตุท่าเรือฯ ส่งเจ้าหน้าที่ เข้าประเมินสถานการณ์ กรณีไม่สามารถทำการปฏิบัติงานได้ด้วยตนเอง ต้องทำการประสานงานเพื่อขอจัดตั้งศูนย์อำนวยการเหตุฉุกเฉินฯ และแจ้ง PFSS และหน่วยงานที่เกี่ยวข้องต่อไป
 - 8.6. ศูนย์อำนวยการเหตุฉุกเฉินฯ จะต้องปฏิบัติตามเดิมดังนี้
 - 8.6.1 จะต้องรับทราบข้อมูลทางด้านสารเคมี (MSDS) ระดับการป้องกัน สถานการณ์ รวมทั้งทิศทางลมและเส้นทางกระแสน้ำ
 - 8.6.2 ต้องทำการประสานงานกับหน่วยงานราชการเกี่ยวกับคำลพินทางด้านอากาศที่เกิดขึ้นสำหรับสถานประกอบการหรือชุมชนที่อยู่ในทิศทางใต้ลมว่าคำลพินในบรรยากาศอยู่เท่าใด เพื่อที่จะสามารถทำการประสานงานในการที่จะประกาศอพยพต่อไป

ด. งานธุรการและการส่งกำลังบำรุง

เมื่อศูนย์รับแจ้งเหตุได้รับแจ้งให้รายงานเหตุการณ์ต่อผู้อำนวยการเหตุฉุกเฉินทราบ และทำการแจ้งหน่วยงานต่างๆ ดังต่อไปนี้

1. แผนกรักษาความปลอดภัย ท่าเรือแหลมฉบัง (พรก.พลด.) ทำการประเมินสถานการณ์ความรุนแรงต่อเหตุการณ์ที่เกิดขึ้นและรายงานต่อผู้อำนวยการเหตุฉุกเฉินทราบ ระดับความรุนแรงกำหนดไว้ดังนี้

ระดับ 1 หน่วยงานหรือสถานประกอบการในเขตท่าเรือฯ สามารถระงับเหตุได้โดยลำพัง ไม่ต้องการกำลังสนับสนุนจากภายนอก ไม่มีผู้บาดเจ็บหรือบาดเจ็บเล็กน้อย ไม่มีความเสียหายต่อชีวิตและสิ่งแวดล้อม เมื่อดำเนินการแล้วให้รายงานผู้อำนวยการเหตุฉุกเฉินทราบ และจัดทำรายงานเสนอต่อผู้บังคับบัญชาต่อไป

ระดับ 2 เมื่อสถานการณ์ เกิดขึ้นขีดความสามารถจะทำการระงับเหตุเบื้องต้น ได้พิจารณาแล้วต้องการกำลังสนับสนุนจากภายนอกมีผู้บาดเจ็บจำนวนหนึ่ง ให้แจ้งศูนย์รับแจ้งเหตุเรียกหน่วยงานที่เกี่ยวข้องมาทำการระงับเหตุ ตามแผนปฏิบัติการภาวะฉุกเฉินภายในพื้นที่เขตท่าเรือแหลมฉบัง และแผนผังขั้นตอนการปฏิบัติเมื่อเกิดเหตุเพลิงไหม้และเหตุฉุกเฉินในเขตท่าเรือแหลมฉบัง ตามเอกสารหมายเลข 2 (แผนปฏิบัติเมื่อเกิดเหตุฉุกเฉินในท่าเรือฯ) และให้ผู้อำนวยการท่าเรือแหลมฉบังอนุมัติให้จัดตั้งศูนย์อำนวยความสะดวกเหตุฉุกเฉินขึ้น เพื่ออำนวยความสะดวกให้เข้าไปด้วยความเรียบร้อย และให้ พรก. พลด. ปิดกั้นพื้นที่ ควบคุมการเข้าออกพื้นที่ของบุคคลและยานพาหนะ ทำการประเมินสถานการณ์เป็นระยะ อำนาจความสะดวกแก่หน่วยสนับสนุนจากภายนอกที่จะเข้าปฏิบัติงาน และรายงานเหตุการณ์ให้ศูนย์รับแจ้งเหตุทราบเป็นระยะ

3. ศูนย์รับแจ้งเหตุ ประสานงานหน่วยงานต่างๆ ในสังกัดตามแผน ปฏิบัติการภาวะฉุกเฉิน และตามแผนผังขั้นตอนปฏิบัติเมื่อเกิดเหตุเพลิงไหม้หรือเหตุฉุกเฉินในเขตท่าเรือแหลมฉบัง

4. ทีมประสานงาน (Liaison Team) ประกอบด้วยหน่วยงานของ พลด. ได้แก่ เจ้าหน้าที่สำนักงานอำนวยความสะดวก พลด. ทำหน้าที่ประสานงานกับทุกหน่วยงาน และรับรองผู้ที่เข้าตรวจการระงับเหตุ และสังเกตการณ์ฯ

5. ทีมความปลอดภัย (Safety Team) ประกอบด้วยหน่วยงานกองการช่าง กองการทำกองบริการ กองการบุคคล ได้แก่ นักวิทยาศาสตร์สิ่งแวดล้อม นักวิทยาศาสตร์เคมี เจ้าหน้าที่ความปลอดภัย พนักงานการเดินลำ นายเรือลากจูง ทำหน้าที่พิจารณาและตรวจสอบหน่วยงาน บุคคลที่จะเข้าไปปฏิบัติการระงับเหตุฯ และวิธีปฏิบัติการระงับเหตุฯ ที่จะมีผลกระทบต่อชีวิต สิ่งแวดล้อม ทรัพย์สิน รวมทั้งเตรียมข้อมูลด้านความปลอดภัยที่อาจมีผลกระทบต่อชีวิต สิ่งแวดล้อมและทรัพย์สินเพื่อประสานหน่วยงานฯ หากเหตุฉุกเฉินลุกลามและรุนแรงมากขึ้น

6. ทีมบริหารงานข่าว (Public Affairs Team) ประกอบด้วยหน่วยงานกองการบุคคล กองการช่าง กองบริหารงานทั่วไป ทำหน้าที่บริหารงานข่าวและนักข่าว สื่อมวลชน ติดตามตรวจสอบ รวบรวมและรายงานข้อมูลข่าวสารให้แก่ผู้อำนวยการศูนย์อำนวยความสะดวกเหตุฉุกเฉิน รวมทั้งแถลงข่าวข้อเท็จจริงแก่นักข่าว และสื่อมวลชนเป็นระยะอย่างต่อเนื่องจนถึงเหตุการณ์ฯ ทั้งหมดกลับคืนสู่ภาวะปกติ รวมทั้งแก้ไขข้อมูลข่าวสารที่มีผลกระทบต่อภาพพจน์ชื่อเสียงของท่าเรือแหลมฉบังจากเหตุฉุกเฉิน

7. หน่วยปฏิบัติการ (Operation Section) ประกอบด้วยหน่วยงาน กองการท่า กองบริการ แผนกรักษาความปลอดภัย ฯลฯ ทำหน้าที่เข้าระงับเหตุฉุกเฉิน โดยปฏิบัติการร่วมกับหน่วยงานทั้งภายในและภายนอกองค์กรที่เข้ามาช่วยเหลือฯ

8. หน่วยวางแผน (Planning Section) ประกอบด้วยหน่วยงานกองแผนงาน กองนิติการ และจัดการทรัพย์สิน ทำหน้าที่พิจารณาประเมินสถานการณ์เหตุฉุกเฉินและวางแผนการขอความช่วยเหลือความรู้ทางวิชาการ บุคคล เครื่องมืออุปกรณ์ สิ่งของและเทคโนโลยีจากหน่วยงานภายนอก หากเหตุการณ์ลุกลามและรุนแรงมากขึ้นในอนาคต รวมทั้งการพิจารณาด้านกฎหมายและเรียกร้องค่าเสียหายจากเหตุฉุกเฉิน

9. หน่วยสนับสนุนและกำลังบำรุง (Logistic Section) ประกอบด้วยหน่วยงานกองการช่าง กองบริการ กองการท่า ทำหน้าที่สนับสนุนเครื่องมือ อุปกรณ์สื่อสาร ยานพาหนะ อาหารและเครื่องมือระบบไฟฟ้า ประปา โทรศัพท์ ฯลฯ ตามที่ศูนย์อำนวยความสะดวกเหตุฉุกเฉินร้องขอ และเตรียมแบบแผนผัง วัสดุข้อมูลแหล่งผลิตภัณฑ์ที่อาจจำเป็นต้องใช้ระงับเหตุฯ ให้พร้อมใช้งานฯ

10. หน่วยการเงินและบริหารงาน (Financial and Administration Section) ประกอบด้วยหน่วยงานกองการเงิน กองบริหารงานทั่วไป ทำหน้าที่จัดเตรียมเงินสำหรับค่าใช้จ่ายในการระงับเหตุและช่วยเหลือผู้ที่ได้รับผลกระทบจากเหตุฉุกเฉิน ทำบัญชีการเงิน จัดหาวัสดุและเครื่องมืออุปกรณ์ฯตามที่ ศูนย์อำนวยการเหตุฉุกเฉิน และทีมหรือหน่วยฯ ร้องขอ

11. แผนกบริหารท่า เติร์มเรือในหน่วยให้พร้อมในการสนับสนุน ส่งกำลังบำรุงช่วยเหลือผู้ประสบภัยและอพยพคนทางน้ำ ตลอดจนสนับสนุนในการขนถ่ายน้ำให้กับหน่วยดับเพลิง

12. แผนกสวัสดิการ เข้าปฏิบัติงานในพื้นที่ใกล้เคียงจุดเกิดเหตุและพื้นที่ที่มีผู้ได้รับผลกระทบจากเหตุฉุกเฉิน โดยประสานงานกับโรงพยาบาลฯ และหน่วยงานที่เกี่ยวข้องในกรณีที่มีผู้ได้รับผลกระทบบาดเจ็บ และเสียชีวิตที่ต้องนำส่งไปทำการรักษาที่โรงพยาบาลฯ

13. สถานประกอบการท่าเทียบเรือและกิจกรรมต่อเนื่องในพื้นที่เขตท่าเรือฯ นำอุปกรณ์สนับสนุนและเครื่องอำนวยความสะดวก รายงานตัวกับศูนย์บัญชาการเหตุการณ์ และ ผอ.ศูนย์อำนวยการเหตุฉุกเฉิน ณ ศูนย์ประสานงานข่าวนางวล และศูนย์อำนวยการเหตุฉุกเฉินตามลำดับภาวะฉุกเฉิน 1 - 3

ระดับ 3 ศูนย์อำนวยการเหตุฉุกเฉินฯ ไม่สามารถควบคุมสถานการณ์ได้ หรือจุดเกิดเหตุไม่สามารถเข้าถึงโดยง่าย มีผู้บาดเจ็บจำนวนมากมีความเสี่ยงต่อชีวิต/สิ่งแวดล้อมทั้งภายในและภายนอกต้องอาศัยกำลังและเครื่องมืออุปกรณ์เพิ่มเติม ให้ ผอ.ศูนย์อำนวยการเหตุฉุกเฉินหรือผู้บัญชาการเหตุการณ์ฯ ร้องขอความช่วยเหลือ เนื่องจากหน่วยงานท้องถิ่นหรือจังหวัดชลบุรี เช่น งานป้องกันและบรรเทาสาธารณภัย เทศบาลตำบลแหลมฉบัง หมายเลขโทรศัพท์ 0-3849-0199 ตามแผนปฏิบัติการเมื่อเกิดเหตุฉุกเฉินในเขตท่าเรือแหลมฉบัง เอกสารหมายเลข 2 วิทยุสื่อสารความถี่ 162.550 MHz โดยกำหนดพื้นที่สำหรับรวมกำลังหน่วยสนับสนุนขั้นต้น เช่น หน่วยดับเพลิง หน่วยพยาบาล ฯลฯ บริเวณลานจอดรถรอบรรทุกด้านหน้าประตูตรวจสอบ 2 ให้ ผรภ.ทอ. จัดเจ้าหน้าที่ประสานงานร่วมกับเจ้าหน้าที่ตำรวจในการจัดลำดับการเข้าปฏิบัติงานของหน่วยต่างๆ ตามที่ศูนย์อำนวยการฯร้องขอ จัดการจราจร และกำหนดเส้นทางเดินรถ

ให้ผู้บัญชาการศูนย์อำนวยการเหตุฉุกเฉินส่งมอบการบังคับบัญชาให้กับผู้บัญชาการป้องกันภัยฝ่ายพลเรือน ในการสั่งการและอำนวยความสะดวกตามสมควร

ข. การสื่อสารและบังคับบัญชา

1. การสื่อสารใน ศูนย์อำนวยการเหตุฉุกเฉิน
2. ช่วงเริ่มต้นซึ่งอยู่ระหว่างจัดตั้ง ศูนย์อำนวยการฯ เช่น ขณะที่ยังไม่มีฝ่าย
3. เมื่อหน่วยต่าง ๆ เข้าประจำ ศูนย์อำนวยการฯ แล้วจะต้องใช้วิทยุสื่อสารความถี่ดังนี้

ฝ่าย / หน่วย	ความถี่ที่ใช้	หมายเหตุ
ศูนย์อำนวยการเหตุฉุกเฉิน	157.500 MHz	
ศูนย์รับแจ้งเหตุ / ผรภ.ทอ.	157.500 MHz	
หน่วยประสานงาน / สื่อสาร	157.500 MHz	
หน่วยปฏิบัติการระงับเหตุฯ	157.50 MHz	
PFSO	157.500 MHz	
หน่วยสนับสนุนและส่งกำลังฯ	157.500 MHz	
หน่วยวางแผน / อพยพ	157.500 MHz	
หน่วยบริหารงานข่าว	157.500 MHz	
หน่วยการเงินและบริหารงาน	157.500 MHz	

4. นามเรียกงานของทุกฝ่ายใช้นามเรียกงาน

หน่วยงาน	นามเรียกขาน
----------	-------------

การควบคุม การปฏิบัติ การรายงานและการนับ

การระงับเหตุฉุกเฉินในสถานการณ์ใด ให้สถาน

บันทึกข้อตกลงร่วม

เรื่อง การขอ

ตามที่ท่าเรือแหลมฉบัง ท่าเทียบเรือ และสถานประกอบการอื่นๆ ที่

ดังนั้น เพื่อเป็นบรรทัดฐานในการปฏิบัติตามและเพื่อให้บรรลุผลตามเจตนาของสถานประกอบการ

1. สถานประกอบการที่ร่วมลงนามทุกสถานประกอบการรับรองว่า บริษัทมีและดูแลรักษา

2. บริษัทที่ได้รับการร้องขอความช่วยเหลือ ขอสงวนสิทธิ์ในการให้ความช่วยเหลือแก่

3. ก่อนและขณะให้ความช่วยเหลือในการระงับเหตุฉุกเฉิน บริษัทผู้ขอความช่วยเหลือ

ความระมัดระวัง ภายใต้การควบคุมดูแลสั่งการของบริษัทผู้ขอความช่วยเหลือหรือผู้มีอำนาจตั้งการระงับเหตุฉุกเฉินเช่นกัน

4. บริษัทผู้ให้ความช่วยเหลือและหรือพนักงานของบริษัทผู้ให้ความช่วยเหลือไม่ต้องรับผิดชอบในความเสียหายใดๆ ในขณะที่บริษัทผู้ขอความช่วยเหลือได้ละสิทธิในการเรียกร้องค่าเสียหายใดๆ เหล่านั้น จากบริษัทผู้ให้ความช่วยเหลือและหรือพนักงานดังกล่าว

5. บริษัทผู้ขอความช่วยเหลือจะรับผิดชอบในค่าใช้จ่ายใดๆ อันเกิดขึ้นจากบริษัทผู้ให้ความช่วยเหลือดำเนินการตามที่บริษัทผู้ขอความช่วยเหลือร้องขอ และหรือบริษัทผู้ให้ความช่วยเหลือนำอุปกรณ์ใดๆ มาใช้เพื่อการช่วยระงับเหตุฉุกเฉินดังกล่าวโดยปราศจากเงื่อนไขใดๆ ทั้งสิ้น

6. บริษัทผู้ขอความช่วยเหลือรับผิดชอบคำวิพากษ์บาลลอคจนค่าเสียหายใดๆ แทนบริษัทผู้ให้ความช่วยเหลือในกรณีพนักงานของบริษัทผู้ให้ความช่วยเหลือได้รับบาดเจ็บหรือเสียชีวิต อันเนื่องมาจากการเข้าไปให้ความช่วยเหลือตามข้อตกลงนี้

7. บริษัทผู้ขอความช่วยเหลือต้องรับผิดชอบค่าใช้จ่ายที่เกิดขึ้นทั้งหมดจากการระงับเหตุที่เป็นไปตามสั่งการของผู้ดำเนินการศูนย์เหตุฉุกเฉิน

8. เพื่อให้การติดต่อประสานงานในการขอ และให้ความช่วยเหลือเป็นไปอย่างถูกต้องรวดเร็ว บริษัทผู้ลงนามทั้งหลาย จะต้องติดต่อแลกเปลี่ยนเบอร์โทรศัพท์ของหน่วยงานและรายชื่อผู้รับผิดชอบและหรือผู้ที่เกี่ยวข้องของแต่ละบริษัททุกๆ 3 เดือนและหรือทุกครั้งที่มีการเปลี่ยนแปลง

บันทึกข้อตกลงนี้มีผลบังคับใช้ตั้งแต่วันที่..... มกราคม พ.ศ. 2553 เป็นต้นไป หรือจนกว่าจะได้รับการยกเลิกเพิกถอนโดยทำเรื่องลงนามหรือบริษัทใดบริษัทหนึ่งเป็นลายลักษณ์อักษร

เพื่อเป็นหลักฐานในการนี้ ทำเรื่องลงนามและบริษัททั้ง..... บริษัทจึงลงลายมือชื่อไว้ด้วยกัน

(ลงชื่อ).....

(นายเฉลิมเกียรติ ชาติกล้า)

ผู้อำนวยการท่าเรือแหลมฉบัง

()

บริษัท.....

()

บริษัท.....

()

บริษัท.....

()

บริษัท.....

()

บริษัท.....

(ลงชื่อ).....

()

บริษัท.....

()

บริษัท.....

()

บริษัท.....

()

บริษัท.....

()

บริษัท.....

()

บริษัท.....

ภาคผนวก ก

แผนการอพยพประชาชนและพนักงาน เจ้าหน้าที่ ออกจากหน่วยงาน

และสถานประกอบการในท่าเรือแหลมฉบัง

1. การอพยพออกจากอาคารสำนักงานในท่าเรือ

ในการอพยพบุคคลออกจากอาคารสำนักงานจะกระทำในกรณีเกิดเพลิงไหม้ หรือมีการวางระเบิดหรือเกิดระเบิด

2. การปฏิบัติกรณีอพยพออกจากพื้นที่ที่เกิดเหตุเพลิงไหม้

ให้ทุกคนที่ได้ขึ้นเสี่ยงสัญญาณจากระบบสัญญาณแจ้งเตือนอัคคีภัยในอาคารหรือสำนักงาน โดยสัญญาณจะดังยาวต่อเนื่อง ให้ออกจากอาคารโดยปฏิบัติตามระเบียบปฏิบัติในแผนอพยพ ของหน่วยงานและสถานประกอบการของตน ไปรวมกันที่จุดรวมพลที่กำหนดไว้ในแผนของหน่วยงานหรือสถานประกอบการ และขณะที่ออกจากอาคารหากเห็นหน้าต่าหรือประตูที่เปิดอยู่ควรจะมีประตูหรือหน้าต่างและโถงเดินการใช้ลิฟท์เพื่อหนีไฟ

3. การอพยพกรณีเกิดเหตุปูวางระเบิด/เกิดการระเบิด

ในการอพยพออกจากเหตุระเบิดเสี่ยงสัญญาณจากระบบสัญญาณแจ้งเตือนอัคคีภัย จะแจ้งเตือนเป็นช่วงคือ จะเตือนเป็นสัญญาณ สั้น 2 ครั้ง และยาว 1 ครั้ง ให้ออกจากอาคารโดยปฏิบัติตามระเบียบปฏิบัติในแผนอพยพ ของหน่วยงานและสถานประกอบการของตน โดยไปรวมกันที่จุดรวมพลและหรือที่กลางแจ้งที่ทางตรงกันข้ามกับจุดเกิดเหตุที่กำหนดไว้ในแผน และขณะที่ออกควรเปิดประตูและหน้าต่างออกไว้เพื่อลดแรงที่อาจจะเกิดการระเบิด

ขั้นตอนการปฏิบัติที่ระดับการรักษาความปลอดภัย ระดับที่ 1

1. หยุดการปฏิบัติงานในพื้นที่ที่มีผลกระทบ และปิดกั้นพื้นที่

2. จัดเจ้าหน้าที่ รปภ.ประจำทางเข้า-ออก เพื่อป้องกันบุคคลที่ไม่มีหน้าที่เกี่ยวข้องหรือผู้

ไม่ได้รับอนุญาตเข้าในพื้นที่เกิดเหตุ และชี้ทางให้กับผู้อพยพไปอยู่รวมกันในพื้นที่รวมพลที่กำหนดไว้ตามแผน

2.1 รปภ. เตรียมการช่วยเหลือ ผู้สูงอายุ ผู้พิการ ผู้ต้องการความช่วยเหลือ

2.2 จนท.รปภ.ทำการตรวจพื้นที่ที่ต้องสงสัย

2.3 ห้ามสัมผัสหรือแตะต้อง วัตถุต้องสงสัยระหว่างตรวจค้น

2.4 ห้ามใช้วิทยุสื่อสารและโทรศัพท์มือถือ ในพื้นที่ที่ถูกวางระเบิด

2.5 ผรภ.ทลจ.จัดรถนำทางให้เจ้าหน้าที่ผู้ชำนาญการ เข้าสู่พื้นที่เกิดเหตุ

2.6 ตรวจเช็ครายชื่อผู้อพยพ ในพื้นที่รวมพลเพื่อให้แน่ใจว่าไม่มีผู้ใดสูญหาย

2.7 หากมีผู้สูญหายให้แจ้งชุดค้นหาเข้าทำการช่วยเหลือทันที

2.8 ปฏิบัติตามคำแนะนำของเจ้าหน้าที่ผู้ชำนาญการอย่างเคร่งครัด

ขั้นตอนการปฏิบัติที่ระดับการรักษาความปลอดภัย ระดับที่ 2

หากมีการปรับระดับรักษาความปลอดภัยขึ้นเป็นระดับที่ 2 ให้ปฏิบัติตามมาตรการรักษาความปลอดภัยที่เพิ่มขึ้น ดังนี้

1. เพิ่มจำนวนเจ้าหน้าที่รักษาความปลอดภัย เมื่อต้องการรักษาความปลอดภัยพื้นที่ที่เกิดเหตุให้หนาแน่นขึ้นทุกจุดในทางเข้า - ออก

2. เพิ่มความถี่ในการตรวจ รวมทั้งการจัด จนท.รปภ. ตรวจพื้นที่ รวมทั้งตรวจสอบถึงของที่ขออนุญาตในการผ่านเข้าและนำออกจากพื้นที่เกิดเหตุเป็นพิเศษ

3. เพิ่มความเข้มงวดในการตรวจสอบพื้นที่ และให้แน่ใจว่าการบันทึกและการทำงานของอุปกรณ์รักษาความปลอดภัย เช่น การทำงานของกล้องวงจรปิดยังทำงานและสามารถใช้งาน ได้ตามปกติหรือไม่ของอุปกรณ์รักษาความปลอดภัย เช่น การทำงานของกล้องวงจรปิดยังทำงานและสามารถใช้งานได้ตามปกติหรือไม่

ขั้นตอนการปฏิบัติที่ระดับการรักษาความปลอดภัย ระดับที่ 3

หากมีการปรับระดับการรักษาความปลอดภัยขึ้นเป็นระดับที่ 3 ท่าเรือแหลมฉบัง จะมีหน่วยงานจากภาครัฐจะเข้าร่วมในการดำเนินการเพื่อรักษาความปลอดภัยกับเหตุการณ์ในเวลานั้นๆ ภายใต้คำแนะนำจากกรมการขนส่งทางน้ำและพาณิชยนาวีหรือหน่วยงาน ราชการอื่นๆ ที่เกี่ยวข้อง ซึ่งท่าเรือแหลมฉบังจะเพิ่มมาตรการขึ้นจากระดับที่ 2 ดังนี้

1. เพิ่มจำนวนพนักงานรักษาความปลอดภัยในพื้นที่และหน่วยงานตลอดจนสถานประกอบการ ให้มีมาตรการที่เข้มแข็งและหนาแน่นขึ้น

2. อนุญาตเฉพาะเจ้าหน้าที่ ของรัฐบาลที่มีหน้าที่เกี่ยวข้อง เท่านั้นผ่านเข้าออกในพื้นที่ที่ได้รับผลกระทบ

3. ผรภ.ทลธ./ รปภ. ในหน่วยงานอื่น ๆ เพิ่มความเข้มงวดในการในการตรวจสอบบุคคลที่ผ่านเข้า – ออกทุกพื้นที่ในเขตท่าเรือ และทำการบันทึกโดยละเอียด รวมทั้งให้มีการบันทึกด้วยระบบกล้องวงจรปิด

ขั้นตอนการอพยพออกจากลานเก็บสินค้าและพื้นที่ท่าเทียบเรือ

ในกรณีอพยพออกจากพื้นที่ลานเก็บสินค้าและพื้นที่ท่าเทียบเรือ สัญญาณแจ้งเตือนการอพยพ ระบบเสียงประกาศจากเครื่องกระจายเสียง หรือรถประกาศจากแผนการรักษาความปลอดภัย และวิทยุสื่อสารข่ายของ PFSO หลังจากที่ได้ยินเสียงประกาศแจ้งเตือน ให้พนักงาน เจ้าหน้าที่หรือผู้ที่มาติดต่อวานออกจากพื้นที่ลานวางสินค้าหรือท่าเทียบเรือโดยปฏิบัติตามระเบียบปฏิบัติในแผนอพยพ ของหน่วยงานและสถานประกอบการของตน โดยไปรวมกันที่จุดรวมพล ที่กำหนดไว้ในแผน ดังนี้

ขั้นตอนการปฏิบัติที่ระดับการรักษาความปลอดภัย ระดับที่ 1

1. ปฏิบัติตามประกาศทางเครื่องกระจายเสียงและวิทยุสื่อสาร

2. ผรภ.ทลธ./ รปภ. ปิดกั้นการจราจร รถที่จะเข้า- ออก พื้นที่เกิดเหตุ หยุดการปฏิบัติงานในพื้นที่ที่จะมีผลกระทบ และปิดกั้นพื้นที่

3. จัดเจ้าหน้าที่ รปภ. ประจำทางเข้า/ออก เพื่อป้องกันบุคคล ยานพาหนะ ที่ไม่มีหน้าที่เกี่ยวข้องหรือผู้ไม่ได้รับอนุญาตเข้าในพื้นที่เกิดเหตุ และชี้ทางให้กับผู้อพยพ ไปอยู่รวมกันในพื้นที่รวมพลที่กำหนดไว้ตามแผน

4. แนะนำให้พนักงานขับรถหว่าลาก/รถบรรทุก/รถยนต์ส่วนบุคคลที่อยู่ในที่เกิดเหตุ ให้จอดรอและลงจากรถทุกคัน ไปรวมกันที่จุดรวมพลหรือที่กำหนดไว้ในแผน

5. รปภ. เตรียมการช่วยเหลือ ผู้มีอายุ ผู้พิการ และผู้ที่ต้องการความช่วยเหลือ และให้แน่ใจว่าได้อพยพ ไปอยู่จุดรวมพลทั้งหมดแล้ว

6. ตรวจสอบรายชื่อผู้อพยพ ที่จุดรวมพลเพื่อให้แน่ใจว่าไม่มีผู้ใดสูญหาย

7. ปฏิบัติตามคำแนะนำของเจ้าหน้าที่ผู้ชำนาญการต่อไป

ขั้นตอนการปฏิบัติที่ระดับการรักษาความปลอดภัย ระดับที่ 2

หากมีการปรับระดับรักษาความปลอดภัยขึ้นเป็นระดับที่ 2 ให้ปฏิบัติตามมาตรการรักษาความปลอดภัยเพิ่มขึ้น ดังนี้

1. เพิ่มจำนวนเจ้าหน้าที่รักษาความปลอดภัย เมื่อต้องการรักษาความปลอดภัยพื้นที่ที่เกิดเหตุ ให้หนาแน่น ทุกจุดในทางเข้า – ออก

2. เพิ่มความละเอียดในการตรวจ รวมทั้งการจัด จนท.รปภ. ตรวจพื้นที่ รวมทั้งตรวจสอบสิ่งของที่ขนถ่ายในการผ่านเข้า และนำออกจากพื้นที่เกิดเหตุเป็นพิเศษ

3. เพิ่มความเข้มงวดในการตรวจสอบพื้นที่ และให้แน่ใจว่าการบันทึกและการทำงานของอุปกรณ์รักษาความปลอดภัย เช่น การทำงานของกล้องวงจรปิดยังทำงานและสามารถใช้งานได้ตามปกติหรือไม่

ขั้นตอนการปฏิบัติที่ระดับการรักษาความปลอดภัย ระดับที่ 3

หากมีการปรับระดับการรักษาความปลอดภัยขึ้นเป็นระดับที่ 3 ท่าเรือแหลมฉบัง จะมีหน่วยงานจากภาครัฐเข้าร่วมในการดำเนินการเพื่อรักษาความปลอดภัยกับเหตุการณ์ในเวลานั้น ๆ ภายใต้คำแนะนำจากกรมการขนส่งทางน้ำและพาณิชยนาวี ซึ่งท่าเรือแหลมฉบังจะเพิ่มมาตรการขึ้นจากระดับที่ 2 ดังนี้

1. เพิ่มจำนวนพนักงานรักษาความปลอดภัยในพื้นที่และหน่วยงานตลอดจนสถานประกอบการ ให้มีมาตรการที่เข้มแข็งและหนาแน่นขึ้น

2. อนุญาตเฉพาะเจ้าหน้าที่ของรัฐที่มีหน้าที่เกี่ยวข้อง เท่านั้นผ่านเข้าออกในพื้นที่ที่ได้รับผลกระทบ

3. ผรภ.ทลธ./ รปภ. ในหน่วยงานอื่น ๆ เพิ่มความเข้มงวดในการในการตรวจสอบบุคคลที่ผ่านเข้า – ออกทุกพื้นที่ในเขตท่าเรือ และทำการบันทึกโดยละเอียด รวมทั้งให้มีการบันทึกด้วยระบบกล้องวงจรปิด

ขั้นตอนการอพยพออกจากเรือ

ในกรณีอพยพออกจากเรือ สัญญาณแจ้งเตือนการอพยพ ระบบเสียงประกาศจากเครื่องกระจายเสียง และวิทยุสื่อสารข่ายของ PFSO หลังจากที่ได้ยินเสียงประกาศแจ้งเตือน ให้ลูกเรือ,เจ้าหน้าที่ ออกจากเรือโดยให้ ปฏิบัติตามระเบียบปฏิบัติในแผนอพยพของเรือและหน่วยงาน/สถานประกอบการของตน โดยไปรวมกันที่จุดรวมพล ที่กำหนดไว้ในแผน ดังนี้

ขั้นตอนการปฏิบัติที่ระดับการรักษาความปลอดภัย ระดับที่ 1

1. ปฏิบัติตามการประกาศทางเครื่องกระจายเสียงและวิทยุสื่อสาร
2. แจ้งเจ้าหน้าที่รักษาความปลอดภัยประจำเรือ SSO หรือผู้มีอำนาจบนเรือในการสั่งอพยพ

คนบนเรือ

3. หยุดการปฏิบัติงานบนเรือ และปิดกั้นพื้นที่
4. จัดเจ้าหน้าที่ รปภ.ประจำบริเวณทางขึ้นเรือ เพื่อป้องกันบุคคลภายนอกพาหนะ ที่ไม่มีหน้าที่เกี่ยวข้องหรือผู้ไม่ได้รับอนุญาตขึ้นเรือ และชี้ทางให้กับผู้อพยพไปอยู่รวมกัน ในพื้นที่รวมพลที่กำหนดไว้ตามแผนของท่าเรือ
5. รปภ.เตรียมการช่วยเหลือ ผู้มีอายุ ผู้พิการและผู้ที่ต้องการความช่วยเหลือ
6. ผรภ.ทลจ./รปภ. จัดรถนำทางสำหรับเจ้าหน้าที่ผู้ชำนาญการ ที่ประตูทางเข้า (Main Gate)

เพื่อเข้าสู่พื้นที่เกิดเหตุ

7. ตรวจสอบรายชื่อผู้อพยพ/ลูกเรือ ในพื้นที่รวมพลเพื่อให้แน่ใจว่าไม่มีผู้ใดสูญหาย
8. ปฏิบัติตามคำแนะนำของเจ้าหน้าที่ผู้ชำนาญการต่อไป

ขั้นตอนการปฏิบัติที่ระดับการรักษาความปลอดภัย ระดับที่ 2

หากมีการปรับระดับรักษาความปลอดภัยขึ้นเป็นระดับที่ 2 ก็ให้ปฏิบัติตามมาตรการรักษาความปลอดภัยที่เพิ่มขึ้น ดังนี้

1. เพิ่มจำนวนเจ้าหน้าที่รักษาความปลอดภัย เมื่อต้องการการรักษาความปลอดภัยพื้นที่เกิดเหตุ ให้หนาแน่น ทุกจุดในทางเข้า – ออก
2. เพิ่มความละเอียดในการตรวจ, รวมทั้งการจัด จนท.รปภ.เดินตรวจพื้นที่รวมทั้งตรวจสอบสิ่งของที่ขออนุญาตในการผ่านเข้า และนำออกจากพื้นที่เกิดเหตุเป็นพิเศษ
3. เพิ่มความเข้มงวดในการตรวจสอบพื้นที่ และให้แน่ใจว่าการบันทึกและการทำงานของอุปกรณ์รักษาความปลอดภัย เช่น การทำงานของกล้องวงจรปิดยังทำงานและสามารถใช้งานได้ตามปกติหรือไม่

ขั้นตอนการปฏิบัติที่ระดับการรักษาความปลอดภัย ระดับที่ 3

หากมีการปรับระดับการรักษาความปลอดภัยขึ้นเป็นระดับที่ 3 ท่าเรือแหลมฉบัง จะมีหน่วยงานจากภาครัฐจะเข้าร่วมในการดำเนินการเพื่อรักษาความปลอดภัยกับเหตุการณ์ในเวลานั้น ๆ ภายใต้คำแนะนำจากกรมการขนส่งทางน้ำและพาณิชยนาวี ซึ่งท่าเรือแหลมฉบังจะเพิ่มมาตรการขึ้นจากระดับที่ 2 ดังนี้

1. เพิ่มจำนวนพนักงานรักษาความปลอดภัยในพื้นที่และหน่วยงานตลอดจนสถานประกอบการ ให้มีมาตรการที่เข้มแข็งและหนาแน่นขึ้น
2. อนุญาตเฉพาะเจ้าหน้าที่ ของรัฐบาลที่มีหน้าที่เกี่ยวข้อง เท่านั้นผ่านเข้าออกในพื้นที่ที่ได้รับผลกระทบ
3. ผรภ.ทลจ./ รปภ. ในหน่วยงานอื่น ๆ เพิ่มความเข้มงวดในการตรวจสอบบุคคลที่ผ่านเข้า –

ออกทุกพื้นที่ในเขตท่าเรือ และทำการบันทึกโดยละเอียด รวมทั้งให้มีการบันทึกด้วยระบบกล้องวงจรปิด

ระเบียบและวิธีปฏิบัติ เมื่อเรือส่งสัญญาณแจ้งเหตุฉุกเฉิน

เมื่อมีสัญญาณแจ้งเตือนเหตุฉุกเฉินจากเรือ อาจจะเป็นไปได้ว่าเรือกำลังประสบกับปัญหาหรือเหตุฉุกเฉินเกิดขึ้นบนเรือ

พยายามสอบถามจากผู้บริหารหรือตัวแทนของเรือหรือ SSO ให้แน่ชัดว่าเกิดเหตุฉุกเฉินขึ้นกับเรือจริงหรือไม่ ถ้าจริงต้องการความช่วยเหลืออะไรบ้างจากท่าเทียบเรือ/ท่าเรือแหลมฉบัง

ถ้าปรากฏว่าสัญญาณแจ้งเหตุฉุกเฉินที่กำลังเกิดขึ้นกับเรือเป็นเรื่องจริง เรือกำลังประสบกับปัญหาหรือเหตุฉุกเฉิน ให้ท่าเรือสถานประกอบการ/ท่าเรือแหลมฉบังปฏิบัติตามดังต่อไปนี้

1. แจ้งศูนย์ควบคุมการจราจรและความปลอดภัยทางทะเล/ท่าเรือแหลมฉบัง
2. ผอ. ศูนย์อำนวยการเหตุฉุกเฉิน สั่งจัดตั้งศูนย์อำนวยการ ฯ
3. หยุดการปฏิบัติงานที่เกี่ยวข้องกับเรือที่เกิดเหตุ
4. หากมีความจำเป็นและสามารถทำได้ ให้อพยพคนงานและลูกเรือออกจากเรือไปยังจุดปลอดภัยที่กำหนด

5. จัด รปภ. ประจำน้ำท่าเทียบเรือจุดทางขึ้น Gangway เพื่อป้องกันบุคคลผู้ไม่มีหน้าที่ที่ได้รับอนุญาตขึ้น – ลงเรือ

6. ให้ตรวจสอบและสังเกตผู้ที่เกี่ยวข้องกับเรือ พยายามให้อยู่ในพื้นที่ที่กำหนดตั้งแต่เริ่มต้น
7. หากมีความจำเป็นและสามารถทำได้ ให้เคลื่อนย้ายอุปกรณ์/เรือที่อยู่ใกล้และอาจจะได้รับผลกระทบให้ห่างจากจุดเกิดเหตุ ให้อยู่ในตำแหน่งและพื้นที่ปลอดภัย
8. จัดเตรียมพื้นที่สำหรับการช่วยเหลือผู้บาดเจ็บและปฐมพยาบาล และจำกัดไม่ให้บุคคลที่ไม่มีความเกี่ยวข้องเข้าพื้นที่เกิดเหตุ
9. เตรียมพร้อมในการดับเพลิง
10. เพิ่มกำลัง จนท.รปภ. และมาตรการในการควบคุมการผ่านเข้า – ออก ทั้งบุคคลและยานพาหนะ ห้ามบุคคลที่ไม่มีหน้าที่และได้รับอนุญาตผ่านเข้า/ออก
11. ผรภ.ทลธ. จัดรถนำทางหรือจัด จนท.รปภ.เพื่อนำทางให้แก่ รถของ จนท.รัฐเพื่อเข้าร่วมระงับเหตุ
12. บันทึกรายละเอียดทั้งหมดที่ตรวจพบ รวมทั้งผู้ที่พบเห็นหรืออยู่ในเหตุการณ์
13. ปฏิบัติตามคำสั่งของ ผู้สั่งการในที่เกิดเหตุจากหน่วยงานของรัฐ หลังจากมาถึง

เส้นทางในการอพยพ

เมื่อมีความจำเป็นต้องทำการอพยพพนักงาน เจ้าหน้าที่ ออกจากพื้นที่เกิดเหตุ ท่าเรือแหลมฉบัง ได้กำหนดเส้นทางในการวิ่ง พนักงาน จากจุดรวมพล ของสถานประกอบการตามเส้นทางที่กำหนดดังต่อไปนี้

ท่าเทียบเรือ A0 – A5 คลังสินค้าอันตรายและสถานประกอบการข้างเคียง

ใช้เส้นทางหลักท่าเทียบเรือฝั่ง A และเส้นทางรองใช้ประตูรั้วศุลกากรที่ติดกับพื้นที่บริษัทยูนิ ไทย

ท่าเทียบเรือ B1 – B5 และสถานประกอบการข้างเคียง

ใช้เส้นทางหลักท่าเทียบเรือฝั่ง B และเส้นทางรองท่าเทียบเรือฝั่ง C

ท่าเทียบเรือ C0 - C3 และสถานประกอบการข้างเคียง

ใช้เส้นทางหลักท่าเทียบเรือฝั่ง C และเส้นทางรองท่าเทียบเรือฝั่ง B

ท่าเทียบเรือ D1 - D3 และสถานประกอบการข้างเคียง

ใช้เส้นทางหลักท่าเทียบเรือฝั่ง D และเส้นทางรองท่าเทียบเรือฝั่ง C

บริษัทยูนิไทยฯ และสถานประกอบการข้างเคียง

ใช้เส้นทางหลักที่เป็นเส้นทางเข้า/ออกปกติ และเส้นทางรองใช้ประตูรั้วศุลกากรที่ติดกับท่า

เทียบเรือฝั่ง A หรือเข้าประตูฉุกเฉินด้านข้างคลังสินค้าอันตราย

ท่าเรือแหลมฉบัง และหน่วยงานราชการข้างเคียง

ใช้เส้นทางหลักที่เป็นเส้นทางเข้า/ออกปกติ และเส้นทางรองข้างต้น

อุปกรณ์การแจ้งเตือนหรือสัญญาณแจ้งให้อพยพ

ใช้เสียงประกาศจากรถประชาสัมพันธ์เคลื่อนที่ของ ผรภ.ทลธ. และ วิทูรสื่อสารเข้าร่วม โดยจะแจ้งทิศทางลม เส้นทางอพยพ จุดหรือพื้นที่รับการอพยพให้ทุกฝ่ายได้ทราบ

หน่วยงานรับผิดชอบในการอพยพ

- สถานประกอบการที่เกิดเหตุ และ PFSO
- แผนกรักษาความปลอดภัย ท่าเรือแหลมฉบัง (อพยพทางบก)
- กองบริการ ท่าเรือแหลมฉบัง (อพยพทางน้ำโดยลงเรือลากอูง)

พื้นที่รองรับการอพยพ

ท่าเทียบเรือ A0 – A5 คลังสินค้าอันตรายและสถานประกอบการข้างเคียง

ให้อพยพไปที่ลานหอสังเกตการณ์ท่าเรือแหลมฉบัง (Observation Tower)

ท่าเทียบเรือ B1 – B5 และสถานประกอบการข้างเคียง

ให้อพยพไปที่ลานเก็บสินค้ากลางแจ้งบริษัท JWD ด้านหน้าโรงกลั่นเอสโซ่

ท่าเทียบเรือ C0 - C3 และสถานประกอบการข้างเคียง

ให้อพยพไปที่ลานเก็บสินค้ากลางแจ้งบริษัท JWD ด้านหน้าโรงกลั่นเอสโซ่

ท่าเทียบเรือ D1 - D3 และสถานประกอบการข้างเคียง

ให้อพยพไปที่ลานหอสังเกตการณ์ท่าเรือแหลมฉบัง (Observation Tower)

บริษัทยูนิไทยฯ และท่าเรือแหลมฉบัง และหน่วยงานราชการข้างเคียง

ให้อพยพไปที่ลานหอสังเกตการณ์ท่าเรือแหลมฉบัง (Observation Tower)

ภาคผนวก ข

หมายเลขโทรศัพท์เจ้าหน้าที่และหน่วยงานที่เกี่ยวข้อง

1. นามเรียกขานของทุกฝ่ายในนามเรียกขาน

ฝ่าย	นามเรียกขาน	เลขหมายโทรศัพท์
ผู้อำนวยการท่าเรือแหลมฉบัง	ทลช 1	103 , 08-1819-9717
รองผู้อำนวยการท่าเรือแหลมฉบัง	ทลช 2	104 , 08-1632-4647
ผู้ช่วยผู้อำนวยการท่าเรือแหลมฉบัง	ทลช 3	197 , 08-1295-8228
นักบริหาร 13 ท่าเรือแหลมฉบัง(ร.ต.ต.มนต์รี)	ทลช 4	198 , 08-1735-4669
นักบริหาร 13 ท่าเรือแหลมฉบัง (นางวิรัช)	ทลช 5	199 , 08-1451-6419
นักบริหาร 13 ท่าเรือแหลมฉบัง	ทลช 6	
เลขาฯ ผู้อำนวยการ	ทลช 7	106,113 , 08-1826-8067
ผู้อำนวยการกองบริการ	04	212 , 08-1658-4354
หัวหน้าแผนกบริการท่า / PFSSO#2	042	210 , 08-1735-6695
เรือลากจูง ทลช.201 - 208	201 - 208	
เรือตรวจการณ์	แหลมฉบัง	264
แผนกสื่อสาร กองบริการ	แหลมฉบัง	0-3840-1030
ผู้อำนวยการกองบริหารงานทั่วไป ทลช.	05	117 , 08-9448-6965
หัวหน้าแผนกประชาสัมพันธ์ (อรพูน)	052	124 , 08-1429-6800
ศูนย์รับแจ้งเหตุ ทลช. PFSSO # 3	ศูนย์รับแจ้งเหตุ	111, 114
หัวหน้าแผนกรักษาความปลอดภัย	055	180
ผู้ตรวจหัวหน้าแผนกรักษาความปลอดภัย	057	180 , 08-1812-2069
หัวหน้าหมวดแรงงานสัมพันธ์ฯ.มรท. (นายโกกลางฯ)	055	108
พนักงานสายตรวจ รปภ. 1	CQ 1	108
พนักงานสายตรวจ รปภ. 2	CQ 2	108
ผู้อำนวยการกองการบุคคล	071	149 , 08-6322-0149
หัวหน้าแผนกสวัสดิการ	073	159

ฝ่าย	นามเรียกขาน	เลขหมายโทรศัพท์
ผู้อำนวยการกองการช่าง	10	213 , 08-1864-3352
หัวหน้าแผนกช่างโยธา	102	246 , 08-1782-2935
หัวหน้าหมวดสุขาภิบาล (ประปา)	1022	216,218 , 08-5832-5788
หัวหน้าหมวดช่างไฟฟ้า	1031	219
หัวหน้าหมวดช่างโทรศัพท์	1033	191, 215 , 08-6887-0672
หัวหน้าหมวดรถบริการ	1041	224
ผู้อำนวยการกองการท่า	11	251 , 08-9939-4959
หมทอ. (วันชัย)	112	254 , 089939-0718
ช.หมทอ. (ณัฐกิต)	1121	249 , 08-1578-8669
ช.หมทอ. (รุ่งโรจน์)	1131	241 , 08-9832-0706
หน่วยดับเพลิง (ลิศชาย)	ดับเพลิง	248,333 , 08-1429-2266
หัวหน้าแผนกกฎหมาย (หมทอ.)	122	184
หัวหน้าแผนกจัดการทรัพย์สิน (หมทอ.)	123	183 ,
PFSSO.ท่าเรือ A 1	A 1	0-3840-1620 ต่อ 6118
PFSSO.ท่าเรือ A 2	A 2	0-3840-8700 ต่อ 1191,1192
PFSSO.ท่าเรือ A 3	A 3	0-3840-8700 ต่อ 2193
PFSSO.ท่าเรือ A 4	A 4	0-3840-1640-3
PFSSO.ท่าเรือ A 5	A 5	0-3840-1063 ต่อ 701
PFSSO UNITHAI	UNITHAI	0-3849-1688 ต่อ 443
PFSSO กลังสินค้าอันตราย	JWD	0-3840-9237
PFSSO.ท่าเทียบเรือ B 1	B 1	0-3849-1200 ต่อ 191
PFSSO.ท่าเทียบเรือ B 2	B 2	0-3849-0052 ต่อ 30
PFSSO.ท่าเทียบเรือ B 3	B 3	0-3849-1255 ต่อ 1603

ฝ่าย	นามเรียกขาน	เลขหมายโทรศัพท์
PFSO.ท่าเทียบเรือ B 4	B 4	0-3849-0111 ต่อ 199
PFSO.ท่าเทียบเรือ B 5	B 5	0-3840-8200 ต่อ 5171
PFSO.ท่าเทียบเรือ C 0	C0	0-3840-8700 ต่อ 3191
PFSO.ท่าเทียบเรือ C 1	C1	0-3840-8700 ต่อ 4191
PFSO.ท่าเทียบเรือ C 2	C2	0-3840-8700 ต่อ 4191
PFSO.ท่าเทียบเรือ C 3	C 3	0-3840-8200 ต่อ 5171

2. ข่ายการติดต่อสื่อสารและนามเรียกขานหน่วยงานราชการ

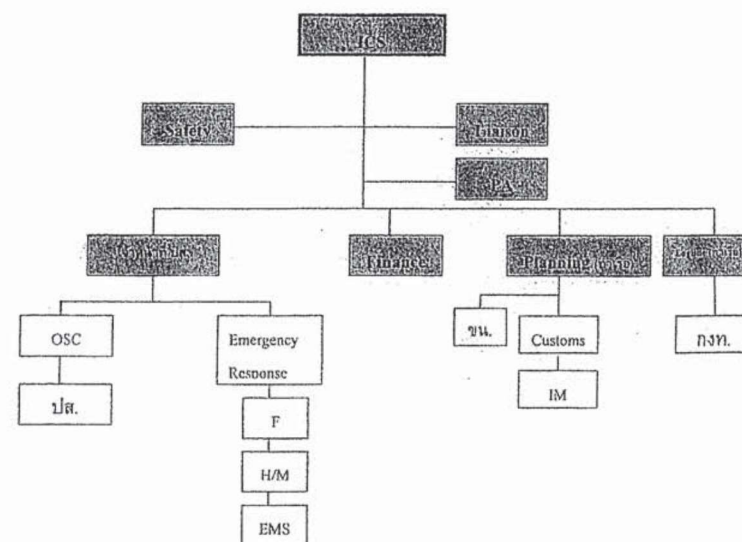
หน่วยงาน/ชื่อ/ตำแหน่ง	นามเรียกขาน	ช่องสัญญาณ	โทรศัพท์
ศูนย์ปลอดภัยคมนาคม กระทรวงคมนาคม			02-2808400
ศูนย์ปลอดภัยคมนาคม กทท.		155.925 MHz	02-2693999, 02-2808000
ศูนย์ควบคุมจราจรและความปลอดภัย			038-495161,
ทางทะเล ขน.เขตศรีราชา			081-7771000
สำนักงานส่งเสริมการค้าในเขตชลบุรี(สทบ.)			038-490151
ด่านตรวจคนเข้าเมือง แหลมฉบัง			038-490347
ด่านตรวจพืชร แหลมฉบัง			038-490349
ฉก.ค.บางละมุง			038-221801
ศก.แหลมฉบัง	ลป้ง.	155.650 MHz	038-490191, 038-490555-7
ตำรวจน้ำศรีราชา		153.550 MHz	038-326743
ตำรวจทางหลวงพัทยา			038-425440

หน่วยงาน/ชื่อ/ตำแหน่ง	นามเรียกขาน	ช่องสัญญาณ	โทรศัพท์
สถานีวิทยุแหลมฉบัง		165.400 MHz	038-494835, 038-409112 1169
- ส่วนแยกท่าเรือ			
ศตง. จังหวัดชลบุรี			
ร.ท.อ่าวอุดม		155.375 MHz	038-351010
ร.ท.เสม็ด พ. ศรีราชา	ต้นทม	148.625 MHz	038-322157-9
ร.ท.แหลมฉบังเน โมเรล			038-491888
งานป้องกันเทศบาลแหลมฉบัง	เมืองท่า	162.550 MHz	038-490199, 038-490554
สถานีดับเพลิง อ่าวอุดม			038-351111
สถานีดับเพลิง ศรีราชา			038-311666
สถานีดับเพลิง พัทยา			038-221000
การนิคมอุตสาหกรรมแหลมฉบัง			038-490942-5
ตำรวจ.ร.ท.สช.			038-438487
ท่าเรือภาคที่ 1			038-438008
มณฑลทหารบกที่ 14			038-282888
สำนักงานประมงเพื่อสันติ			02-5967699, 089-2006423
กรมควบคุมมลพิษ			1650, 089-9761131

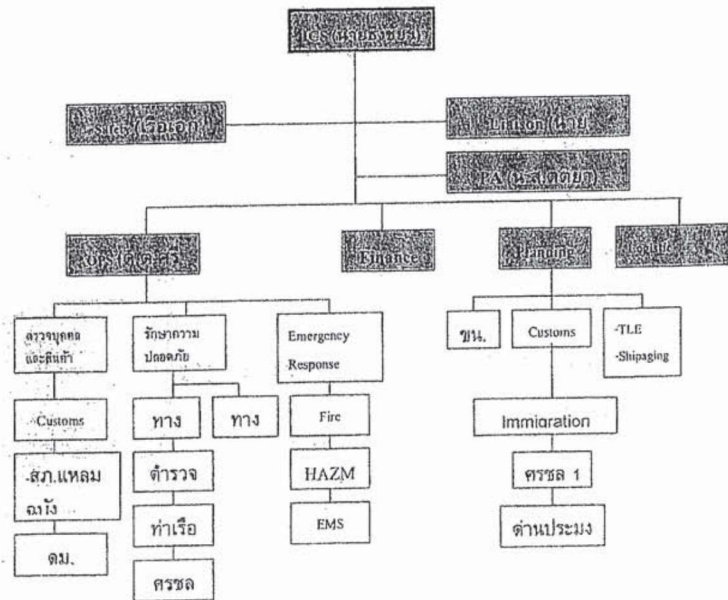
ภาคผนวก ค.

แผนผังขั้นตอนการปฏิบัติและติดต่อสื่อสาร
เมื่อเกิดเหตุฉุกเฉินในท่าเรือแหลมฉบัง

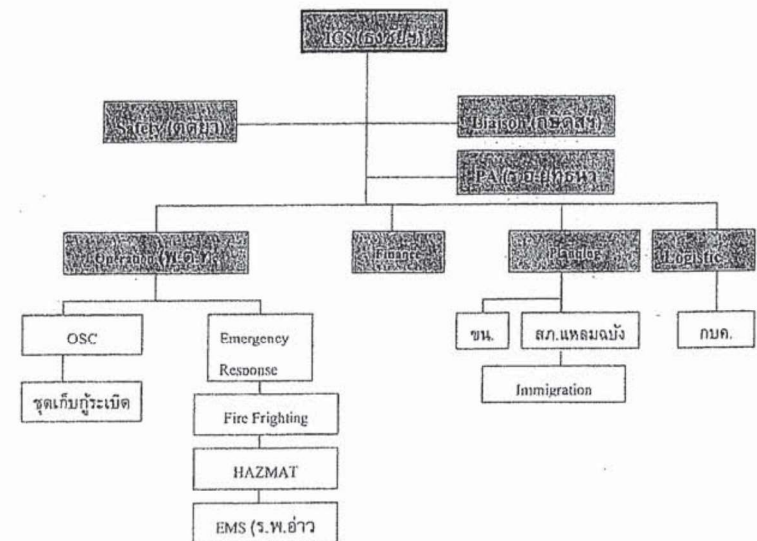
สถานการณ์สมมติ : ตู้สินค้าบรรทุกสารกัมมันตรังสีเกิดระเบิดและรั่วไหล มีผู้บาดเจ็บ



โครงสร้างการจัดหน่วยงานบริหารจัดการสถานการณ : การตรวจค้นเรือผู้ต้นชัย



การจัดโครงสร้างหน่วยงานเพื่อบริหารจัดการและเผชิญเหตุ
สถานการณ์ : การขู่วางระเบิดที่คลังสินค้าอันตรายและเกิดระเบิดที่จุดรวมพล ขบวนการเจ้า



ภาคผนวก ง

คำแนะนำสำหรับผู้ตกเป็นเหยื่อในการจับยึดเป็นตัวประกันในท่าเรือหรือบนเรือ

การปฏิบัติทั่วไป

1. ทำใจให้สงบและนำคนอื่นให้ปฏิบัติตาม
 2. อย่าจัดขึ้นคนถืออาวุธ
 3. มั่นใจในความปลอดภัย
 4. ไม่ควรใช้ความรุนแรงตอบโต้
 5. พยายามพิสูจน์ทราบความต้องการและความเป็นมาของผู้ก่อการร้าย
 6. บันทึกเหตุการณ์ต่างๆ ด้วย (กล้อง VDO CCTV) หากสามารถทำได้
 7. ผู้ก่อการร้ายมีข้อเรียกร้องอะไร กำหนดเส้นตายเมื่อไหร่
 8. เมื่อตัวประกันถูกโคตเคียว อาจจะมีความเห็นอกเห็นใจผู้ก่อการร้ายจะต้องหาทางยุติ เหตุการณ์โดยเร็ว
 9. การร่วมมืออย่างมีเหตุมีผลจะช่วยลดความรุนแรงของผู้ก่อการร้ายลงได้
 10. ให้ตระหนักว่า ในบางขั้นตอนอาจมีความตึงเครียด ระหว่างผู้ก่อการร้ายกับเจ้าหน้าที่
 11. จัดการรักษาความปลอดภัยและติดต่อเจ้าหน้าที่
 12. อย่าให้อุปกรณ์จราจรขัดข้องกับผู้ก่อการร้าย
 13. ถ้าเป็นไปได้ควรเกลี้ยกล่อมให้ผู้ก่อการร้ายวางอาวุธ
 14. ให้ตระหนักว่าในโอกาสสุดท้ายอาจต้องมีการใช้กำลังเข้าปราบปรามเพื่อพิทักษ์ชีวิตและทรัพย์สิน
 15. รวบรวมข่าวสารเกี่ยวกับผู้ก่อการร้าย ให้ได้มากที่สุดข่าวสารเกี่ยวกับผู้ก่อการร้าย
 - 15.1. จำนวน
 - 15.2. การแต่งกายและรูปร่าง
 - 15.3. เพศ
 - 15.4. อาวุธ
 - 15.5. วิธีการมา
 - 15.6. วิธีการติดต่อสื่อสาร
 - 15.7. ข้อเรียกร้อง
 - 15.8. สัญชาติ
 - 15.9. ภาษาพูด
 - 15.10. ระดับขีดความสามารถ
 - 15.11. การแบ่งประเภทตัวประกัน (เชื้อชาติ, ศาสนา, อาชีพ)
- ซึ่งข่าวสารเกี่ยวกับผู้ก่อการร้ายจะมีประโยชน์ต่อหน่วยข่าวกรองที่อาจจะได้จากตัวประกันที่ถูกปล่อย